



Powiatowy Urząd Pracy

89-100 Nakło nad Notecią, ul. gen. H.. Dąbrowskiego 46, e-mail: tona@praca.gov.pl
tel.: 52 386-76-10; fax : 52 386-76-13 www.pupnaklo.pl

*Misją Powiatowego Urzędu Pracy w Nakle nad Notecią jest:
„Pełne i skuteczne rozpoznawanie, przewidywanie oraz zaspokajanie potrzeb i oczekiwań klientów”*

INFORMACJA O STANIE BEZROBOCIA W MIEŚCIE I GMINIE KCYNIA

Nakło nad Notecią, październik 2023 r.

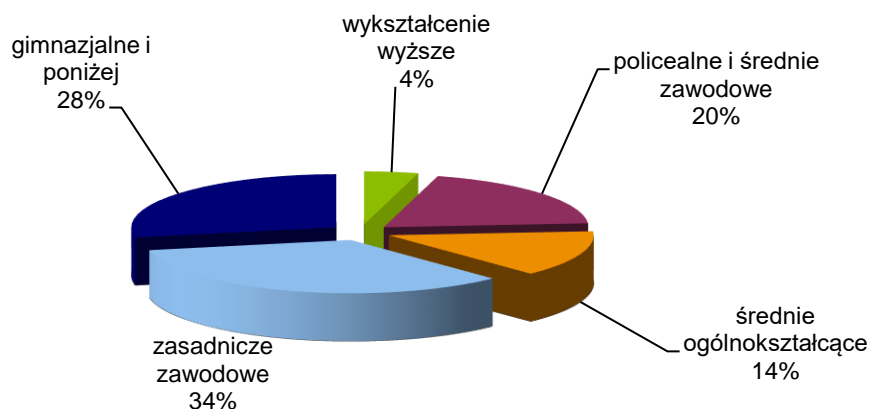
Zadania publicznych służb zatrudnienia skupiają się przede wszystkim na aktywizacji osób bezrobotnych zgodnie z przepisami ustawy z dnia 20 kwietnia 2004 roku o *promocji zatrudnienia i instytucjach rynku pracy*.

W powiecie nakielskim zarejestrowane było, na koniec września br., 2.575 osób bezrobotnych, w tym 1.645 kobiet. Zatem, porównując aktualne dane statystyczne z ubiegłorocznymi, zarejestrowanych jest o 290 osób mniej (10%). Natomiast w mieście i gminie Kcynia zanotowano spadek o 70 osób (15%). Należy zwrócić uwagę, że na terenach wiejskich gminy zarejestrowanych jest niemal dwukrotnie więcej osób bezrobotnych, aniżeli w samym mieście Kcynia.

W skali powiatu, spośród zarejestrowanych bezrobotnych, około 20% posiada prawo do zasiłku, podobnie jak w mieście i gminie Kcynia (78 osób).

Dokonując analizy stanu bezrobocia na terenie miasta i gminy Kcynia należy wziąć pod uwagę w pierwszej kolejności wykształcenie zarejestrowanych osób. Najwięcej osób legitymuje się wykształceniem zasadniczym zawodowym (136 osób, w tym 64 kobiety), a najmniej wykształceniem wyższym (17 osób, w tym 13 kobiet).

Poniższy wykres przedstawia strukturę wykształcenia osób bezrobotnych.



Wykres nr 1: Wykształcenie osób bezrobotnych w mieście i gminie Kcynia. Stan w dniu 30 września 2023 r. **Źródło:** Dane Powiatowego Urzędu Pracy w Nakle nad Notecią.

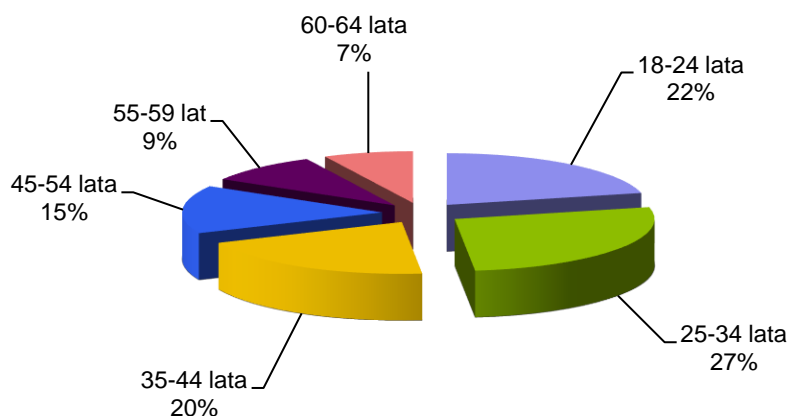
Porównując aktualne dane z danymi z końca września 2022 r. widoczny jest spadek niemal we wszystkich kategoriach dotyczących wykształcenia, a największy wśród osób z wykształceniem gimnazjalnym bądź niższym (o 222 osoby, czyli 13%). W poniższej tabeli

przedstawiono szczegółowe dane dotyczące zmiany w strukturze bezrobotnych z uwzględnieniem wykształcenia.

L.p.	Poziom wykształcenia	2023	2022	Różnica 2023 - 2022
1.	wyższe	17	20	-3
2.	policealne i średnie zawodowe	78	85	-7
3.	średnie ogólnokształcące	56	66	-10
4.	zasadnicze zawodowe	136	147	-11
5.	gimnazjalne i poniżej	112	151	-39

Tabela nr 1: Porównanie wykształcenia zarejestrowanych osób bezrobotnych w mieście i gminie Kcynia we wrześniu 2023 i 2022 roku. **Źródło:** Dane Powiatowego Urzędu Pracy w Nakle nad Notecią.

Biorąc pod uwagę wiek bezrobotnych mieszkańców miasta i gminy Kcynia, najliczniejszą grupą są bezrobotni w przedziale wieku od 25 do 34 lat, których jest 108, w tym 81 kobiet. Ogólny podział uwzględniający wiek bezrobotnych mieszkańców miasta i gminy Kcynia przedstawiono na wykresie nr 2.



Wykres nr 2: Wiek zarejestrowanych osób bezrobotnych w mieście i gminie Kcynia. Stan w dniu 30 września 2023 r. **Źródło:** Dane Powiatowego Urzędu Pracy w Nakle nad Notecią.

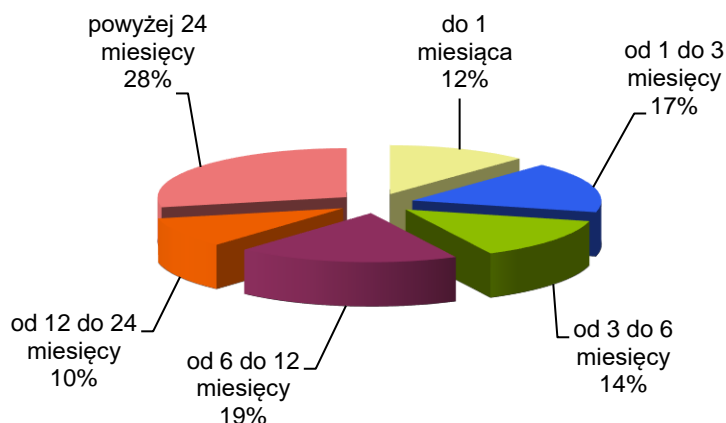
Na przestrzeni ostatniego roku odnotowano spadek niemal we wszystkich grupach wiekowych (poza grupą 55 – 59 lat), a szczegółowe dane zawiera tabela nr 2.

L.p.	Wiek	2023	2022	Różnica 2023 - 2022
1.	18 - 24 lata	85	92	-7
2.	25 - 34 lata	108	121	-13
3.	35 - 44 lata	80	106	-26
4.	45 - 54 lata	60	80	-20
5.	55 - 59 lat	37	35	2
6.	60 - 64 lata	29	35	-6

Tabela nr 2: Porównanie wieku zarejestrowanych osób bezrobotnych w mieście i gminie Kcynia we wrześniu 2023 i 2022 roku. **Źródło:** Dane Powiatowego Urzędu Pracy w Nakle nad Notecią.

Kolejnym, ważnym wyznacznikiem sytuacji na lokalnym rynku pracy jest czas pozostawania bez pracy osób bezrobotnych. Najliczniejszą grupą są osoby bezrobotne pozostające w ewidencji powyżej 24 miesięcy, których jest 113, stanowiąc tym samym 28% ogółu bezrobotnych. Warto zwrócić uwagę, że 62% tej grupy stanowią kobiety (70).

Poniższy wykres przedstawia całościowy obraz czasu pozostawania bez pracy zarejestrowanych bezrobotnych.



Wykres nr 3: Czas pozostawania bez pracy osób bezrobotnych w mieście i gminie Kcynia. Stan w dniu 30 września 2023 r. **Źródło:** Dane Powiatowego Urzędu Pracy w Nakle nad Notecią.

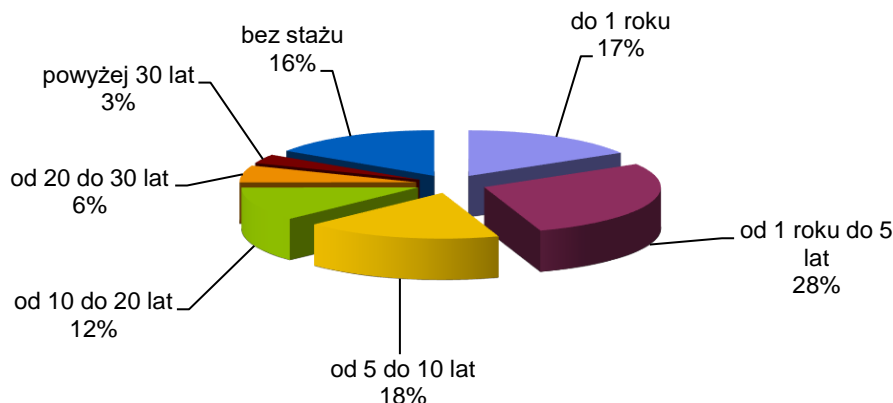
Warto zwrócić uwagę, że zmniejszeniu – w porównaniu do ubiegłego roku – uległy skrajne grupy osób – najkrócej i najdłużej zarejestrowanych jako bezrobotne. Porównanie w tym zakresie przedstawia poniższa tabela.

L.p.	Czas pozostawania bez pracy	2023	2022	Różnica 2023 - 2022
1.	do 1 miesiąca	48	68	-20
2.	od 1 do 3 miesięcy	67	58	9
3.	od 3 do 6 miesięcy	55	35	20
4.	od 6 do 12 miesięcy	76	56	20
5.	od 12 do 24 miesięcy	40	87	-47
6.	powyżej 24 miesięcy	113	165	-52

Tabela nr 3: Porównanie czasu pozostawania bez pracy zarejestrowanych osób bezrobotnych w mieście i gminie Kcynia we wrześniu 2023 i 2022 roku. **Źródło:** Dane Powiatowego Urzędu Pracy w Nakle nad Notecią.

Istotnym wyznacznikiem potencjału zarejestrowanych bezrobotnych, w kontekście szans na otwartym rynku pracy, jest posiadany staż pracy. Najliczniejszą grupą są bezrobotni posiadający staż pracy od 1 roku do 5 lat, których jest 113 (w tym 80 kobiet). Warto zwrócić uwagę, że jakiegokolwiek stażu pracy nie posiada 63 bezrobotnych mieszkańców miasta i gminy Kcynia (w tym 47 kobiet).

Szczegółowy podział wynikający z posiadanego stażu pracy przedstawiono na poniższym wykresie.



Wykres nr 4: Staż pracy zarejestrowanych osób bezrobotnych w mieście i gminie Kcynia. Stan w dniu 30 września 2023 r. **Źródło:** Dane Powiatowego Urzędu Pracy w Nakle nad Notecią.

Analizując zmianę liczebności obecnych danych z ubiegłorocznymi zauważalny jest spadek liczebności poszczególnych grup i niewielki wzrost zarejestrowanych osób ze stażem pracy od 5 do 10 lat oraz od 20 do 30 lat. W tabeli nr 4 przedstawiono szczegółowe dane w tym zakresie.

L.p.	Staż pracy	2023	2022	Różnica 2023 - 2022
1.	bez stażu	63	65	-2
2.	do 1 roku	66	94	-28
3.	od 1 do 5 lat	113	138	-25
4.	od 5 do 10 lat	72	68	4
5.	od 10 do 20 lat	48	65	-17
6.	od 20 do 30 lat	24	22	2
7.	30 lat i więcej	13	17	-4

Tabela nr 4: Porównanie stażu pracy zarejestrowanych osób bezrobotnych w mieście i gminie Kcynia we wrześniu 2023 i 2022 roku. **Źródło:** Dane Powiatowego Urzędu Pracy w Nakle nad Notecią.

Ustawowe ograniczenie kategorii osób w szczególnej sytuacji na rynku pracy nie zmienia faktu, iż niemal co drugi bezrobotny mieszkaniec miasta i gminy Kcynia nie posiada kwalifikacji zawodowych, a co czwarty również doświadczenia zawodowego. Osoby w szczególnej sytuacji na rynku pracy mają ograniczone możliwości zdobycia zatrudnienia na otwartym rynku pracy i do nich skierowane są działania odmienne od stosowanych wobec osób posiadających konkretne uprawnienia do wykonywania zawodu. Poniżej przedstawiono porównanie udziału bezrobotnych mieszkańców miasta i gminy Kcynia oraz powiatu nakielskiego, znajdujących się w szczególnej sytuacji na rynku pracy.

Bezrobotni w szczególnej sytuacji na rynku pracy	Miasto i gmina Kcynia				Powiat nakielski	
	Miasto Kcynia	Obszar wiejski gminy Kcynia	Miasto i gmina Kcynia	Udział wśród ogółu bezrobotnych mieszkańców miasta i gminy Kcynia	Powiat nakielski	Udział wśród ogółu bezrobotnych mieszkańców powiatu nakielskiego
	osoby (ogółem)	osoby (ogółem)	osoby (ogółem)	%	osoby (ogółem)	%
Liczba bezrobotnych	142	257	399	100%	2575	100%
w tym:						
do 30 roku życia	52	84	136	34%	734	29%
w tym do 25 roku	35	49	84	21%	411	16%
długotrwale	71	130	201	50%	1339	52%
powyżej 50 roku życia	38	62	100	25%	613	24%
posiadający co najmniej jedno dziecko do 6 roku	20	46	66	17%	529	21%
posiadający co najmniej jedno dziecko niepełnosprawne do 18 r.	0	1	1	0%	7	0%
niepełnosprawni	8	12	20	5%	132	5%
bez kwalifikacji zawodowych	66	109	175	44%	924	36%
bez doświadczenia zawodowego	33	58	91	23%	452	18%
kobiety, które nie podjęły zatrudnienia po urodzeniu dziecka	25	57	82	21%	574	22%

Tabela nr 5: Bezrobotni w szczególnej sytuacji na rynku pracy w mieście i gminie Kcynia oraz powiecie nakielskim. Stan w dniu 30 września 2023 r. **Źródło:** Dane Powiatowego Urzędu Pracy w Nakle nad Notecią.

Co znamienne kobiety, które nie podjęły zatrudnienia po urodzeniu dziecka, stanowią ponad 21% udział wśród wszystkich osób bezrobotnych z terenu miasta i gminy Kcynia i 35% udział wśród samych bezrobotnych kobiet.

Warto w tym miejscu, uwzględniając dominujący udział kobiet wśród ogółu zarejestrowanych osób bezrobotnych, przedstawić wyróżniki szczególnej sytuacji na rynku pracy, zarówno w odniesieniu do miasta i gminy Kcynia, jak i powiatu nakielskiego.

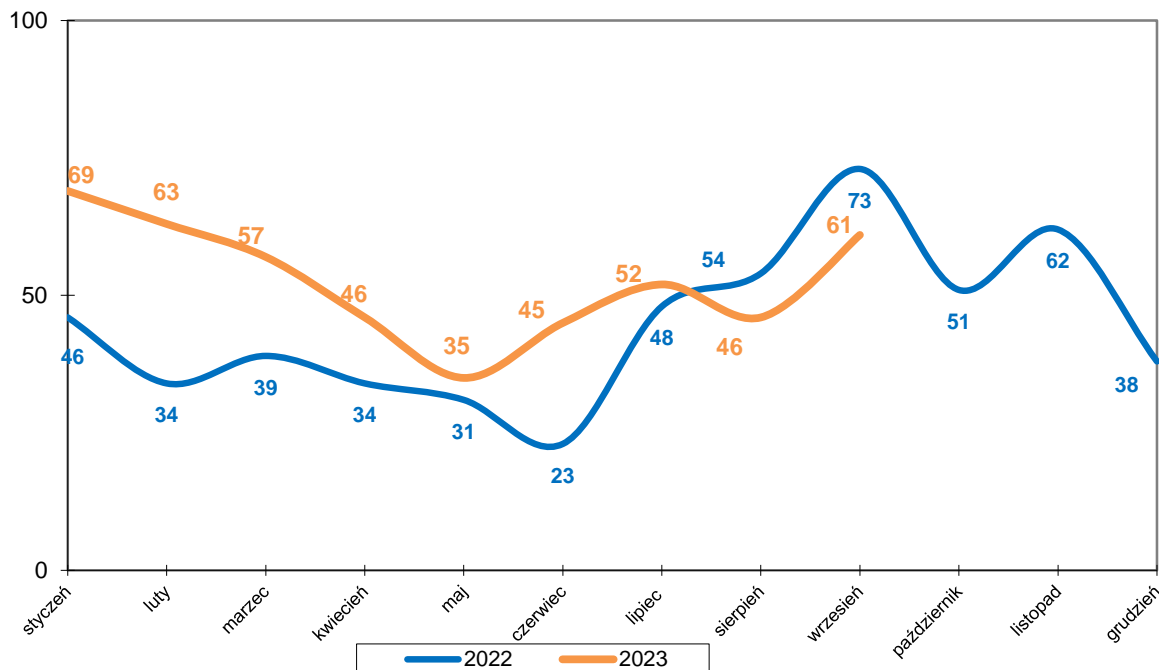
Bezrobotni w szczególnej sytuacji na rynku pracy	Miasto i gmina Kcynia				Powiat nakielski	
	Miasto Kcynia	Obszar wiejski gminy Kcynia	Miasto i gmina Kcynia	Udział wśród bezrobotnych kobiet zamieszkałych w m. i g. Kcynia	Powiat nakielski	Udział wśród bezrobotnych kobiet zamieszkałych w powiecie nakielskim
	kobiety	kobiety	kobiety	%	kobiety	%
Liczba bezrobotnych	78	157	235	100%	1645	100%
w tym:						
do 30 roku życia	36	64	100	43%	509	31%
w tym do 25 roku	24	37	61	15%	280	11%
długotrwale	38	91	129	32%	961	37%
powyżej 50 roku życia	11	23	34	9%	290	11%
posiadający co najmniej jedno dziecko do 6 roku	19	40	59	15%	495	19%
posiadający co najmniej jedno dziecko niepełnosprawne do 18 r.	0	1	1	0%	6	0%
niepełnosprawni	2	6	8	2%	70	3%
bez kwalifikacji zawodowych	44	63	107	27%	628	24%
bez doświadczenia zawodowego	22	46	68	17%	316	12%
kobiety, które nie podjęły zatrudnienia po urodzeniu dziecka	25	57	82	21%	574	22%

Tabela nr 6: Bezrobotne kobiety w szczególnej sytuacji na rynku pracy w mieście i gminie Kcynia oraz powiecie nakielskim. Stan w dniu 30 września 2023 r. **Źródło:** Dane Powiatowego Urzędu Pracy w Nakle nad Notecią.

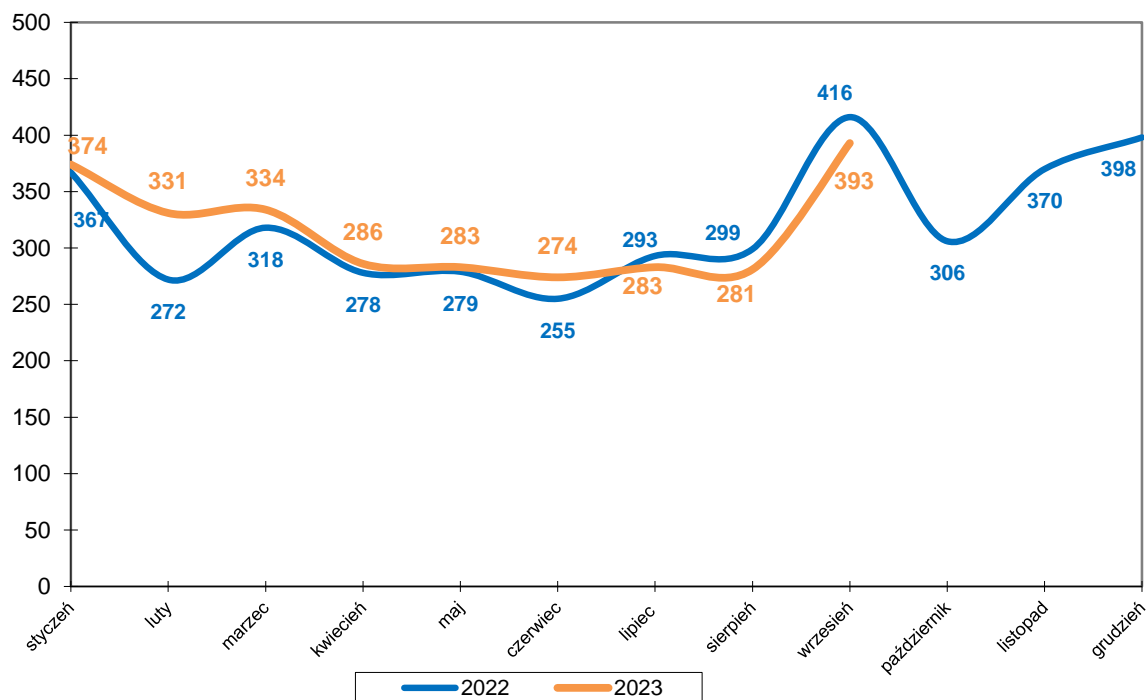
Miarą napływu osób bezrobotnych są ich rejestracje. W okresie styczeń – wrzesień 2023 zarejestrowano jako bezrobotnych o 24% (92 osoby) więcej, niż w analogicznym okresie

roku ubiegłego. Natomiast w powiecie nakielskim liczba rejestracji w 2023 roku była wyższa o 2% (62 osoby), niż w 2022 roku.

Na poniższych wykresach przedstawiono liczbę osób rejestrujących się jako bezrobotni w latach 2022 - 2023.



Wykres nr 5: Rejestracje osób bezrobotnych w mieście i gminie Kcynia w latach 2022 – 2023. Opracowanie własne. Źródło: Dane Powiatowego Urzędu Pracy w Nakle nad Notecią.



Wykres nr 6: Rejestracje osób bezrobotnych w powiecie nakielskim w latach 2022 – 2023. Opracowanie własne. Źródło: Dane Powiatowego Urzędu Pracy w Nakle nad Notecią.

Najliczniejszą grupą zawodową zarejestrowaną w Urzędzie, niezmiennie od wielu lat, są sprzedawcy, których jest w powiecie, 456 osób, w tym 442 kobiety.

W tabeli nr 6 przedstawiono najczęściej występujące zawody wśród osób bezrobotnych.

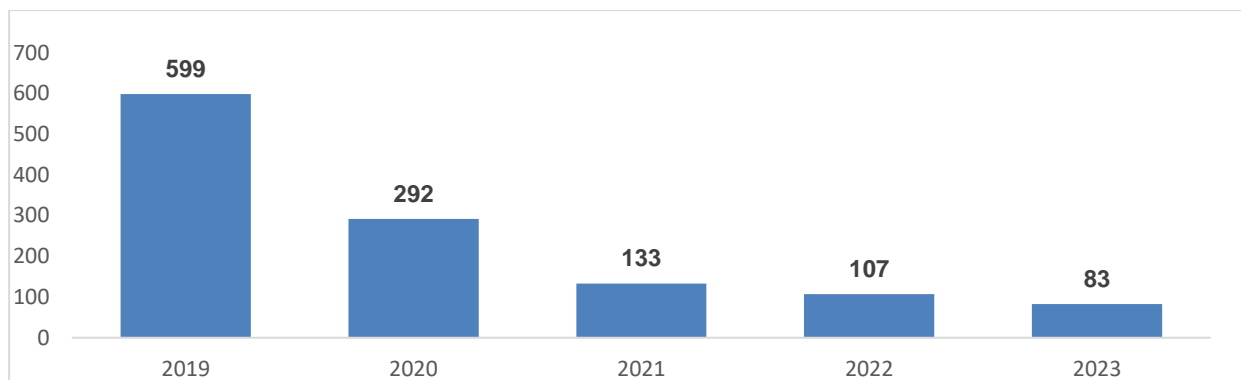
	Nazwa zawodu	Liczba bezrobotnych posiadających dany zawód w mieście i gminie Kcynia		Liczba bezrobotnych posiadających dany zawód w powiecie nakielskim	
		ogółem	w tym kobiety	ogółem	w tym kobiety
1.	sprzedawca	69	66	456	442
2.	ślusarz	20	0	75	6
3.	asystent ekonomiczny	16	16	70	64
4.	robotnik gospodarczy	13	4	73	34
5.	fryzjer	11	11	76	74
6.	szwaczka ręczna	6	6	37	37
7.	kucharz	5	3	88	66
8.	krawiec	5	5	45	45
9.	murarz	5	0	37	0
10.	cukiernik	4	3	41	28
11.	monter podzespołów	4	4	32	32
12.	stolarz meblowy	3	0	26	0
13.	pakowacz ręczny	2	1	35	27
14.	stolarz	2	0	31	1

Tabela nr 7: Najczęściej reprezentowane zawody wśród bezrobotnych w mieście i gminie Kcynia oraz powiecie nakielskim. Stan w dniu 30 września 2023 r. **Źródło:** Dane Powiatowego Urzędu Pracy w Nakle nad Notecią.

W 2022 roku, w porównaniu z rokiem ubiegłym, mamy do czynienia przede wszystkim z mniejszą liczbą niesubsydiowanych ofert zgłaszanych przez pracodawców – 746 oferty w okresie styczeń – wrzesień 2023 r. W latach wcześniejszych sytuacja w tym zakresie przedstawiała się w następujący sposób:

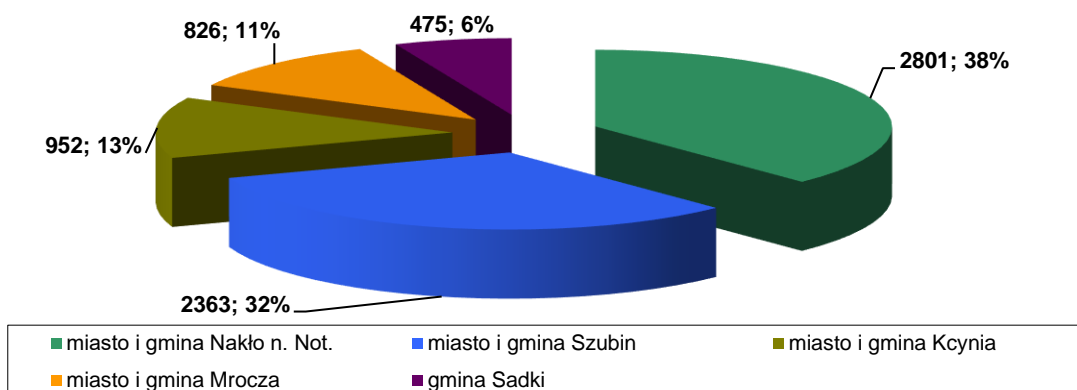
- 961 ofert w okresie styczeń – wrzesień 2022 r.;
- 1.200 ofert w okresie styczeń – wrzesień 2021;
- 2.625 ofert w okresie styczeń – wrzesień 2020 r.;
- 5.388 ofert w okresie styczeń – wrzesień 2019 r.

Sytuację w zakresie ofert pracy przedstawić można za pomocą uśrednionej, miesięcznej liczby miejsc pracy (subsydiowanych i niesubsydiowanych), którą przedstawiono na wykresie nr 7.



Wykres nr 7: Uśredniona miesięczna liczba wolnych miejsc pracy i aktywizacji zawodowej w okresie styczeń – wrzesień w latach 2019 – 2023. **Źródło:** Dane Powiatowego Urzędu Pracy w Nakle nad Notecią.

Oferty subsydiowane, czyli wspierane środkami publicznymi, nie stanowią głównego źródła możliwości podjęcia pracy. Jednakże uwzględniając liczbę potencjalnych pracodawców, widoczne jest dużo większe zapotrzebowanie wśród podmiotów z tych gmin, gdzie pracodawców jest zdecydowanie więcej. Poniżej przedstawiono liczbę podmiotów gospodarczych w poszczególnych gminach powiatu nakielskiego.

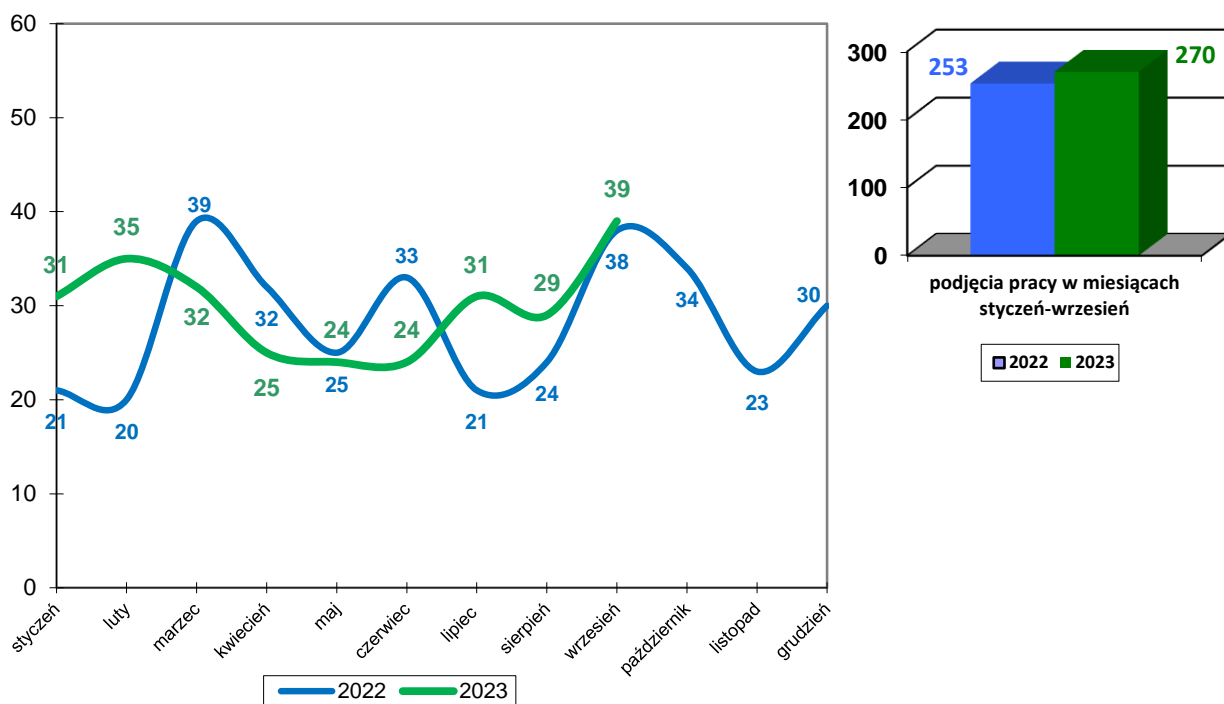


Wykres nr 8: Podmioty gospodarki narodowej sektora prywatnego w poszczególnych miastach i gminach powiatu nakielskiego (bez indywidualnych gospodarstw rolnych). Stan na dzień 31 lipca 2023 r. **Źródło:** Dane Urzędu Statystycznego w Bydgoszczy.

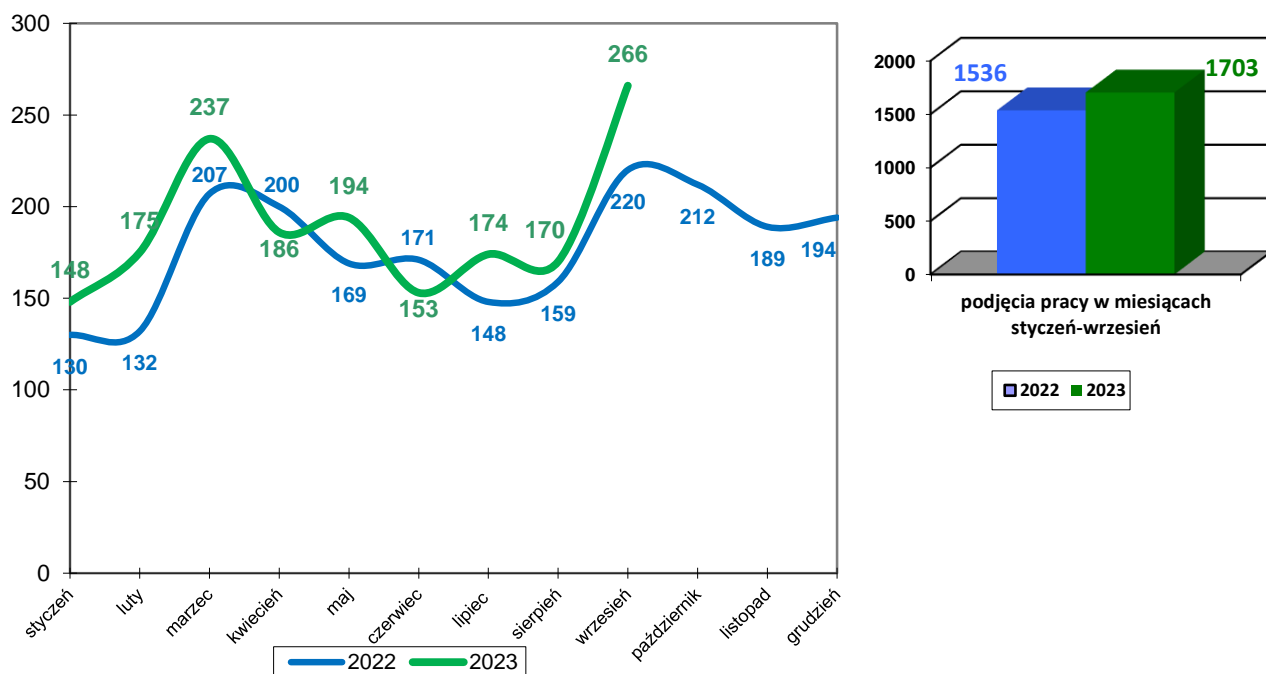
Dominującą formułą funkcjonowania przedsiębiorczości są podmioty występujące jako osoby fizyczne, stanowiące 78% ogółu sektora prywatnego (5.789 podmiotów).

Podjęcia pracy są ważnym aspektem kształtowania się poziomu bezrobocia. Zarówno w odniesieniu do gminy, jak i powiatu (po trwałych spadkach w latach ubiegłych) nastąpił wzrost wartości tegorocznego wskaźnika w odniesieniu od analogicznego okresu roku ubiegłego (o 7% - w mieście i gminie Kcynia oraz 11% w powiecie nakielskim).

Na poniższych wykresach przedstawiono podjęcia pracy w okresie styczeń – wrzesień w latach 2022 – 2023.

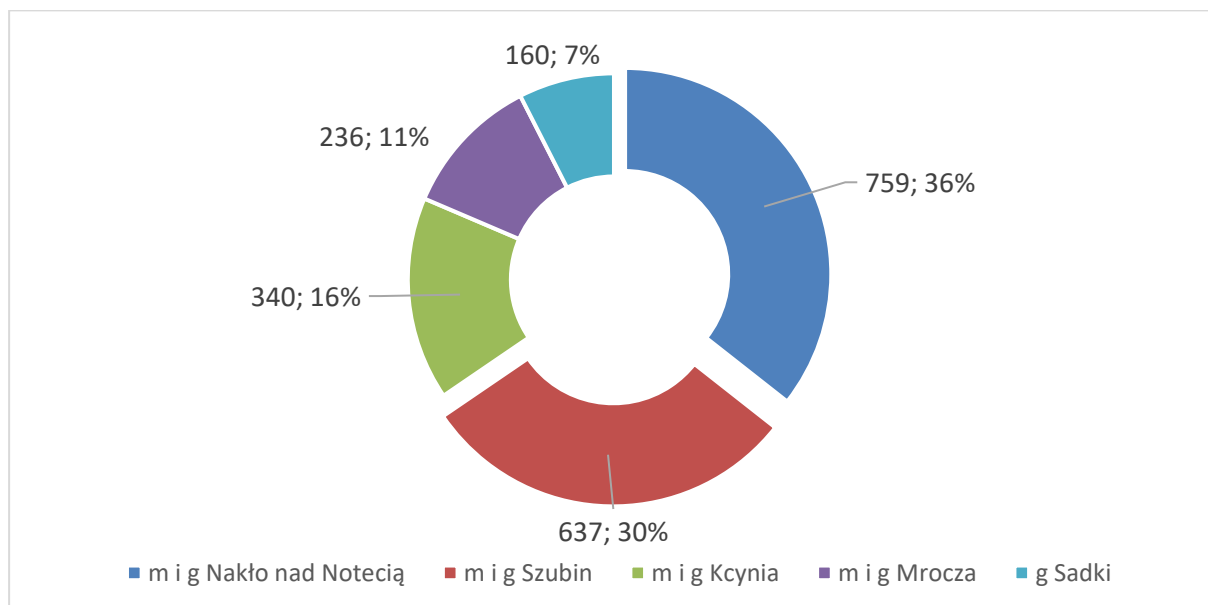


Wykres nr 9: Podjęcia pracy przez osoby bezrobotne w mieście i gminie Kcynia w latach 2022 – 2023. Opracowanie własne. Źródło: Dane Powiatowego Urzędu Pracy w Nakle nad Notecią.



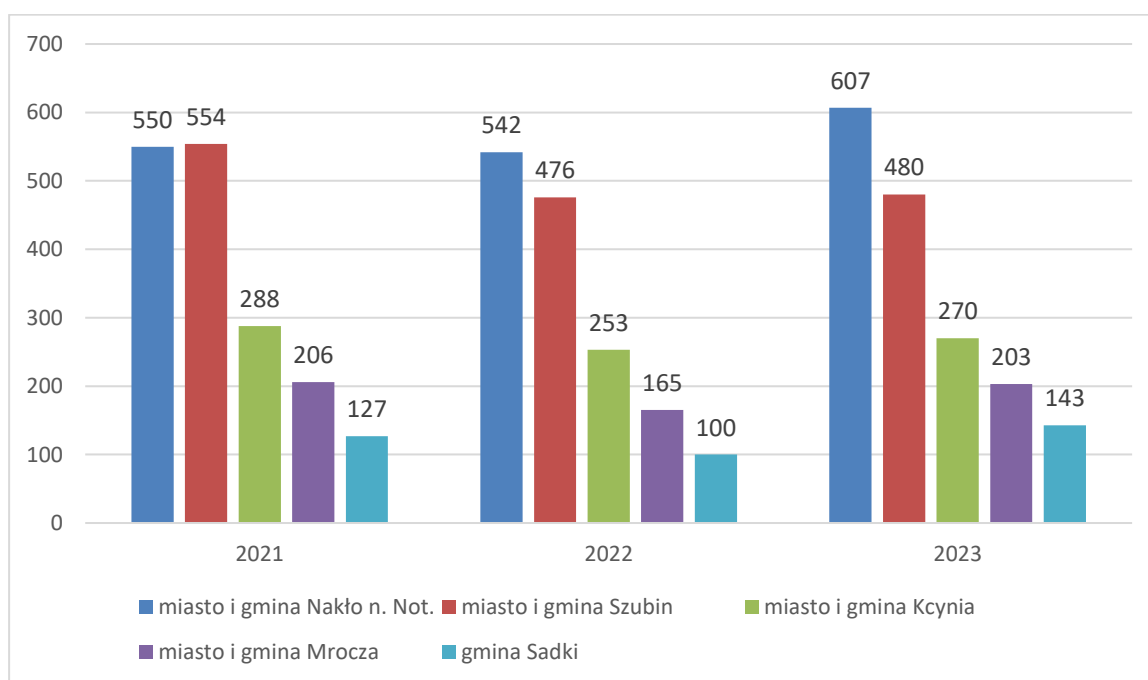
Wykres nr 10: Podjęcia pracy przez osoby bezrobotne w powiecie nakielskim w latach 2022 – 2023. Opracowanie własne. Źródło: Dane Powiatowego Urzędu Pracy w Nakle nad Notecią.

Na poniższym wykresie przedstawiono procentowy udział podjęć pracy przez osoby bezrobotne w 2022 roku z uwzględnieniem miejsca zamieszkania.



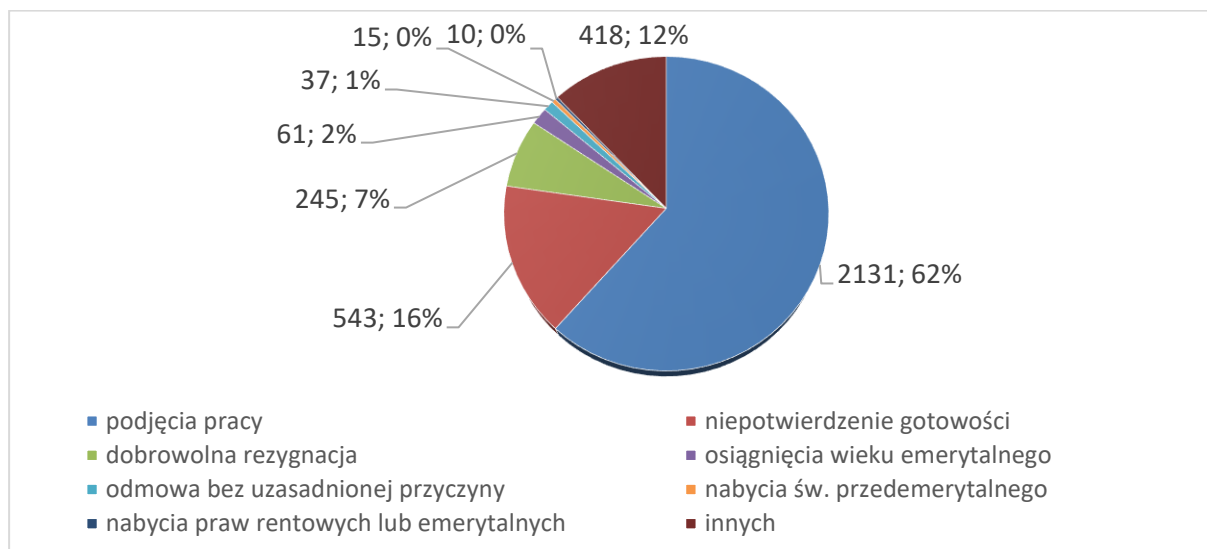
Wykres nr 11: Udział podjęć pracy w 2022 roku przez osoby bezrobotne zamieszkujące poszczególne miasta i gminy powiatu nakielskiego. **Źródło:** Dane Powiatowego Urzędu Pracy w Nakle nad Notecią.

Poniżej zaprezentowano zestawienie obrazujące sytuację w poszczególnych gminach.



Wykres nr 12: Podjęcia pracy w latach 2021 - 2023 (styczeń – wrzesień) przez osoby bezrobotne zamieszkujące poszczególne miasta i gminy powiatu nakielskiego. **Źródło:** Dane Powiatowego Urzędu Pracy w Nakle nad Notecią.

Podjęcie pracy są najczęstszym, ale nie są jedynym powodem wyłączenia z ewidencji bezrobotnych. Z powodu podjęcia pracy w 2022 roku wyłączono 2.131 osób, co stanowiło 62% ogółu wyłączeń. Poniżej przedstawiono powody utraty statusu osoby bezrobotnej w roku ubiegłym.



Wykres nr 13: Wyłączenia z ewidencji osób bezrobotnych w 2022 roku w powiecie nakielskim. **Źródło:** Dane Powiatowego Urzędu Pracy w Nakle nad Notecią.

Maksymalizacja dostępnych form aktywizacji zdecydowanie poprawia możliwości powrotu na rynek pracy, zarówno w krótkiej perspektywie, jak też zwiększając potencjał zatrudnieniowy osób bezrobotnych. Poniżej przedstawiono zestawienie poszczególnych form aktywizacji, w której uczestniczą bezrobotni mieszkańcy miasta i gminy Nakło nad Notecią oraz powiatu nakielskiego w 2023 roku.

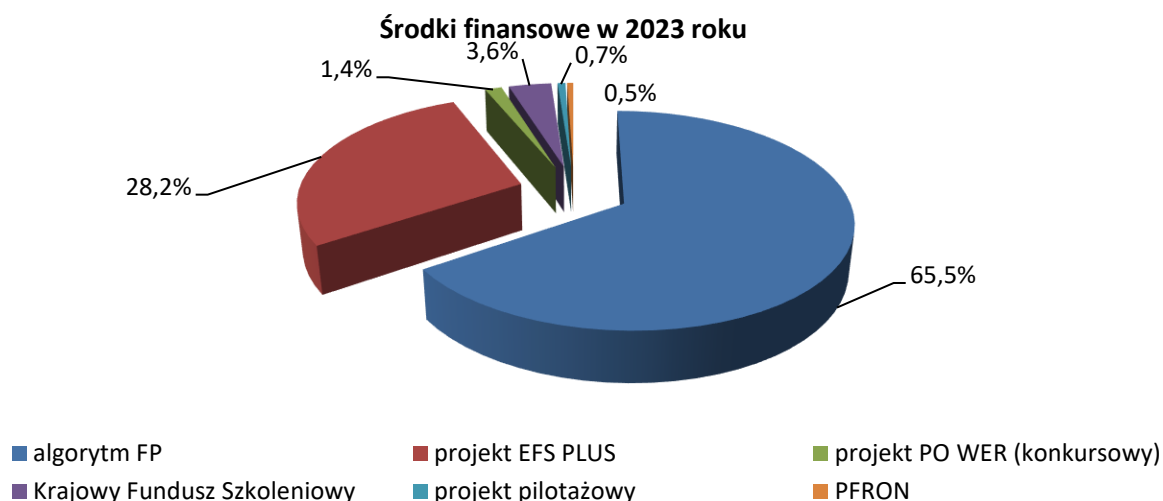
L.p.	Forma aktywizacji	Miasto i gmina Kcynia	Powiat Nakielski
1.	Szkolenia	3	26
2.	Roboty publiczne	16	73
3.	Stáže	35	208
4.	Jednorazowe środki na podjęcie działalności gospodarczej	9	54
5.	Wyposażenie lub doposażenie stanowisk pracy	7	23
6.	Prace społecznie użyteczne	0	72
7.	Krajowy Fundusz Szkoleniowy	0	45
8.	Prace interwencyjne	1	36
9.	Dofinansowanie wynagrodzenia 50+	1	5
10.	Bony zasiedleniowe	1	7
11.	Doradztwo zawodowe	38	656

Tabela nr 8: Aktywizacja osób bezrobotnych w powiecie nakielskim z uwzględnieniem miasta i gminy Kcynia w 2023 roku. **Źródło:** Dane Powiatowego Urzędu Pracy w Nakle nad Notecią.

W 2023 roku Urząd dysponuje następującymi środkami finansowymi:

1. algorytm Funduszu Pracy – 6 734 351,03 zł;
2. projekt współfinansowany ze środków Europejskiego Funduszu Społecznego Plus (EFS+) w ramach Funduszy Europejskich dla Kujaw i Pomorza 2021 – 2027 – 2 896 422,97 zł;
3. projekt konkursowy współfinansowany ze środków Europejskiego Funduszu Społecznego w ramach Programu Operacyjnego Wiedza Edukacja Rozwój – 147 910,80 zł (w 2021 roku – 356 832,00 zł, w 2022 r. - 619 278,00 zł, łącznie 1 124 020,80 zł);
4. projekt pilotażowy „Pracująca mama-spełniona kobieta” - łączna wartość projektu wynosi 228 500,00 zł (w 2022 r. - 159 050,00 zł, a w 2023 r. - 69 450,00 zł).
5. środki PFRON – 52 800,00 zł;
6. Krajowy Fundusz Szkoleniowy – 400 000,00 zł.

Udział poszczególnych środków finansowych, będących w dyspozycji Urzędu w 2023 roku, przedstawiono na poniższym wykresie:



Wykres nr 14: Środki finansowe przeznaczone na aktywizację osób bezrobotnych i wsparcie przedsiębiorców w dyspozycji Powiatowego Urzędu Pracy w Nakle nad Notecią w 2023 roku. **Źródło:** Dane Powiatowego Urzędu Pracy w Nakle nad Notecią.

Podsumowując sytuację na lokalnym rynku pracy powiatu nakielskiego wyróżnić należy w 2023 roku, w odniesieniu do roku ubiegłego, następujące cechy:

- a) większą liczbę podjęć pracy przez bezrobotnych mieszkańców powiatu nakielskiego (o 11% więcej) oraz miasta i gminy Kcynia (o 7% więcej);
- b) większą liczbę rejestracji osób bezrobotnych w powiecie nakielskim (o 2% więcej) oraz w mieście i gminie Kcynia (o 24%);
- c) niezmiennie wysoki i rosnący udział kobiet – 64% ogółu bezrobotnych w powiecie nakielskim oraz 65% wśród bezrobotnych mieszkańców miasta i gminy Kcynia;

- d) stosunkowo wysoki poziom bezrobocia na terenach wiejskich powiatu – 56% ogółu bezrobotnych (64% w odniesieniu do miasta i gminy Kcynia);
- e) znaczny udział wśród bezrobotnych ludzi młodych – osoby, które nie ukończyły 25 roku życia, to obecnie 16% ogółu bezrobotnych w powiecie i 21% w mieście i gminie Kcynia;
- f) niewystarczające, uwzględniając zapotrzebowanie pracodawców, wykształcenie osób bezrobotnych: 28% bezrobotnych mieszkańców powiatu posiada wykształcenie nie wyższe niż gimnazjalne (735 osób) i 28% w mieście i gminie Kcynia (112 osób);
- g) ponad 18% bezrobotnych mieszkańców powiatu nie posiada jakiegokolwiek doświadczenia zawodowego (23% ogółu bezrobotnych w mieście i gminie Kcynia);
- h) ponad 36% bezrobotnych mieszkańców powiatu nakielskiego nie posiada udokumentowanych kwalifikacji (44% ogółu bezrobotnych w mieście i gminie Kcynia);
- i) duży wpływ sezonowości na lokalny rynek pracy.

Wszystkie podejmowane przez Powiatowy Urząd Pracy w Nakle nad Notecią działania zmierzają do ograniczenia bezrobocia, a przede wszystkim mają na celu aktywizację osób bezrobotnych zamieszkałych na terenie powiatu nakielskiego. Powyżej przedstawione cechy bezrobocia w zdecydowanej mierze przesądzają o niezmiennie trudnej, chociaż ulegającej znaczącej i widocznej poprawie, sytuacji na lokalnym rynku pracy. Aktywizacja jest procesem niezwykle złożonym i wielostronnie uwarunkowanym. Sama aktywna polityka promowania zatrudnienia i przeciwdziałania bezrobociu powinna dążyć do realizacji trzech ważnych zasad. Są to:

- 1) prymat pracy nad bezrobociem (prymat wszelkiej pracy – stałej, czasowej, w pełnym i niepełnym wymiarze czasu pracy);
- 2) prymat dochodu z pracy nad zasiłkiem i jakimkolwiek wsparciem osłonowo – socjalnym;
- 3) prymat szkolenia nad bezrobociem.

Przemysław Ulatowski
Dyrektor Powiatowego Urzędu Pracy
w Nakle nad Notecią
*/podpisano kwalifikowanym
podpisem elektronicznym/*

Nakło nad Notecią, dnia 09 października 2023 r.

Załączniki:

Wykres nr 1: Stopa bezrobocia w powiecie nakielskim na tle województwa kujawsko – pomorskiego oraz Polski.

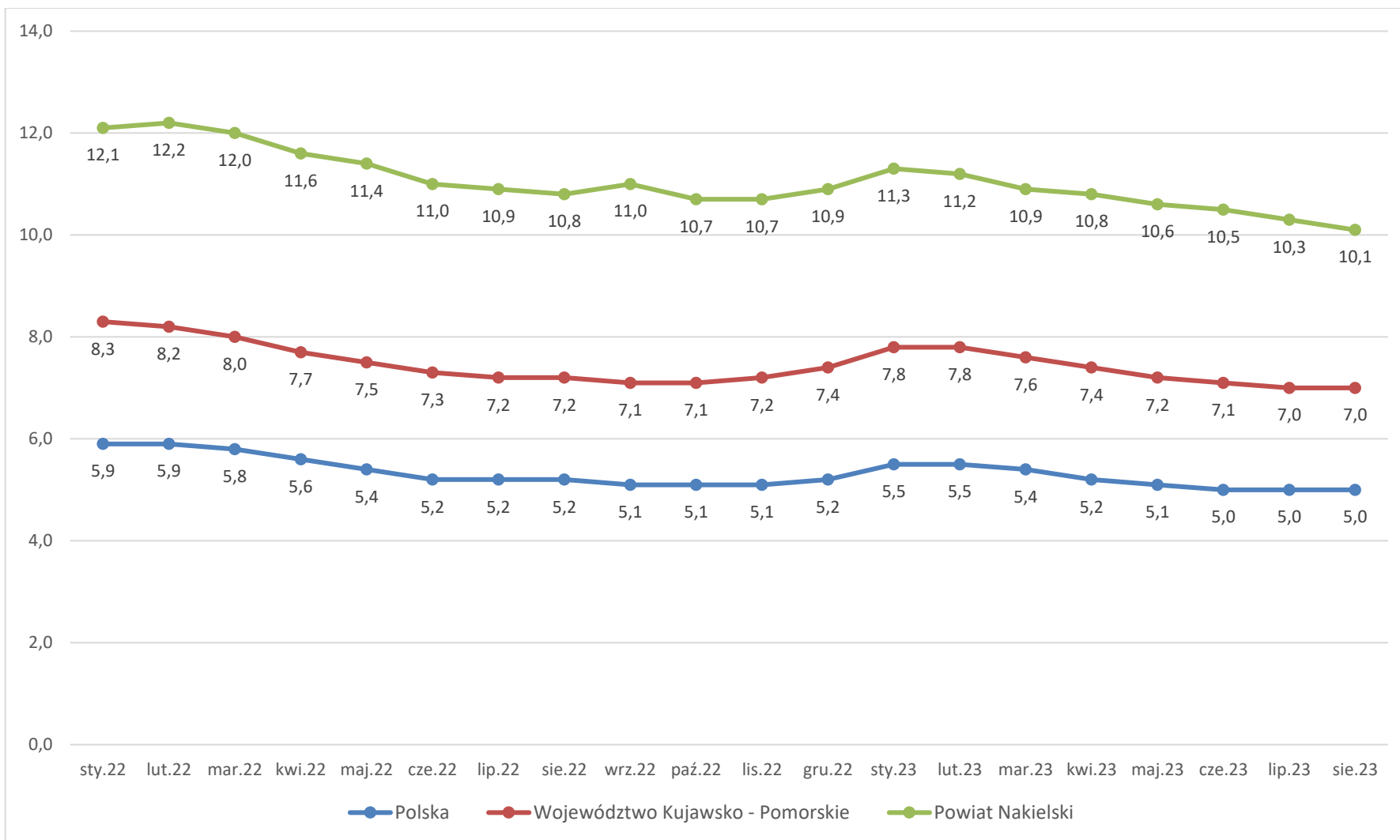
Wykres nr 2: Stopa bezrobocia w powiecie nakielskim w latach 2021 – 2023.

Wykres nr 3: Porównanie liczby zarejestrowanych bezrobotnych w powiecie nakielskim w latach 2021 – 2023.

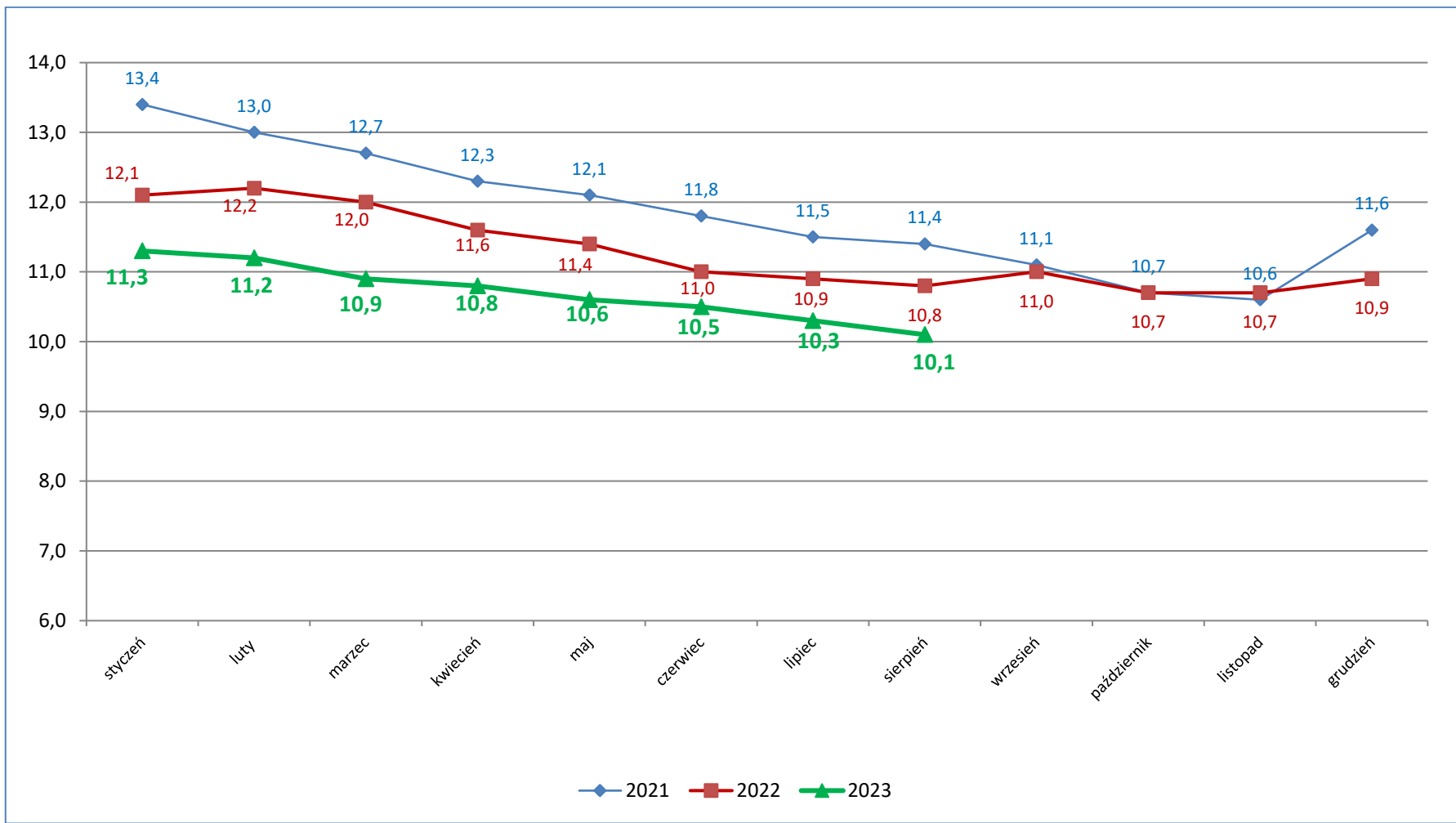
Wykres nr 4: Porównanie liczby zarejestrowanych bezrobotnych w mieście i gminie Kcynia w latach 2021 – 2023.

Wykres nr 5: Oferty pracy i podjęcia pracy przez bezrobotnych w latach 2021 – 2023.

Wykres nr 6: Stopa bezrobocia i liczba bezrobotnych w powiecie nakielskim w latach 2021 – 2023.



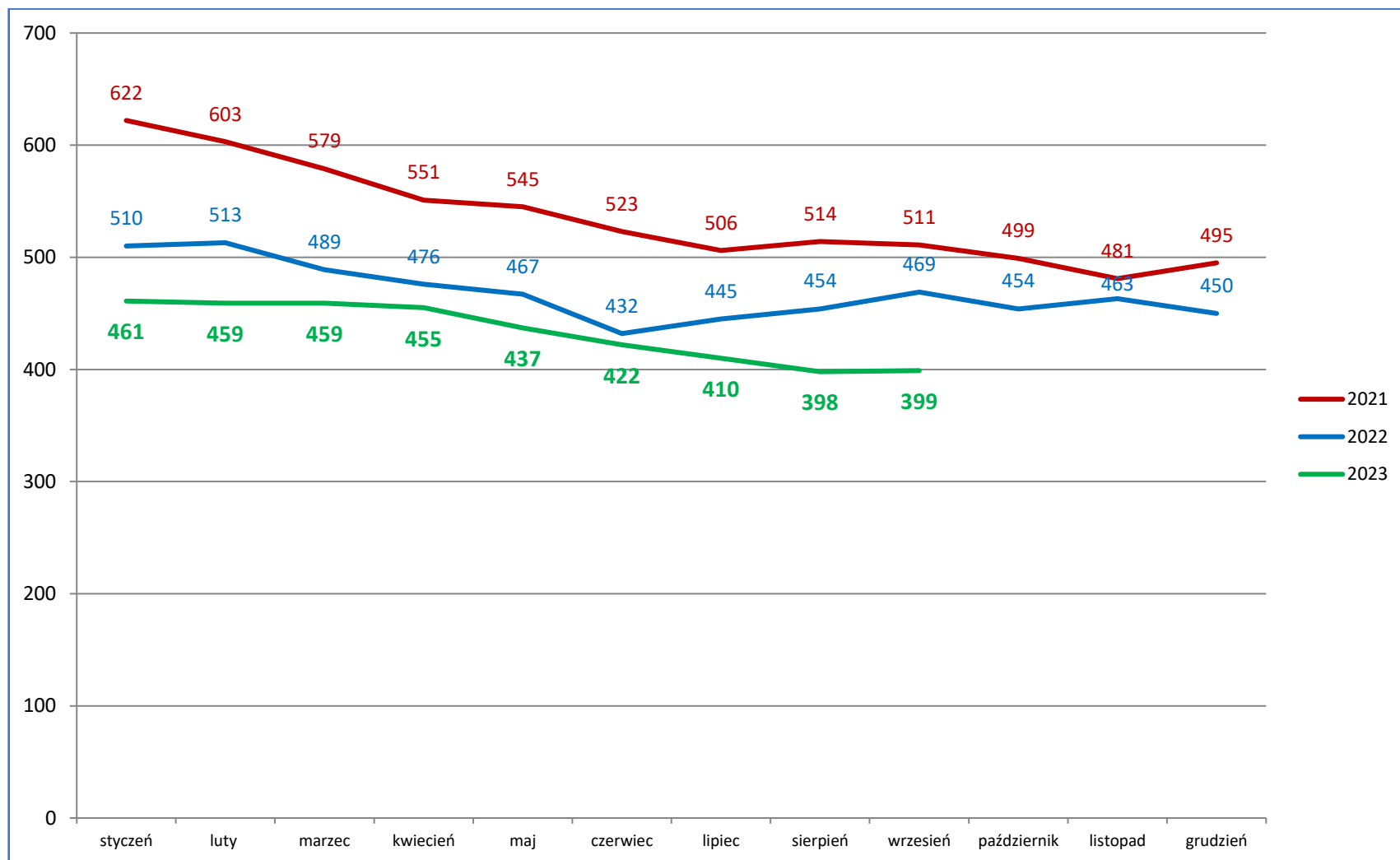
Wykres nr 1: Stopa bezrobocia w powiecie nakielskim na tle województwa kujawsko – pomorskiego oraz Polski. **Źródło:** Dane Powiatowego Urzędu Pracy w Nakle nad Notecią.



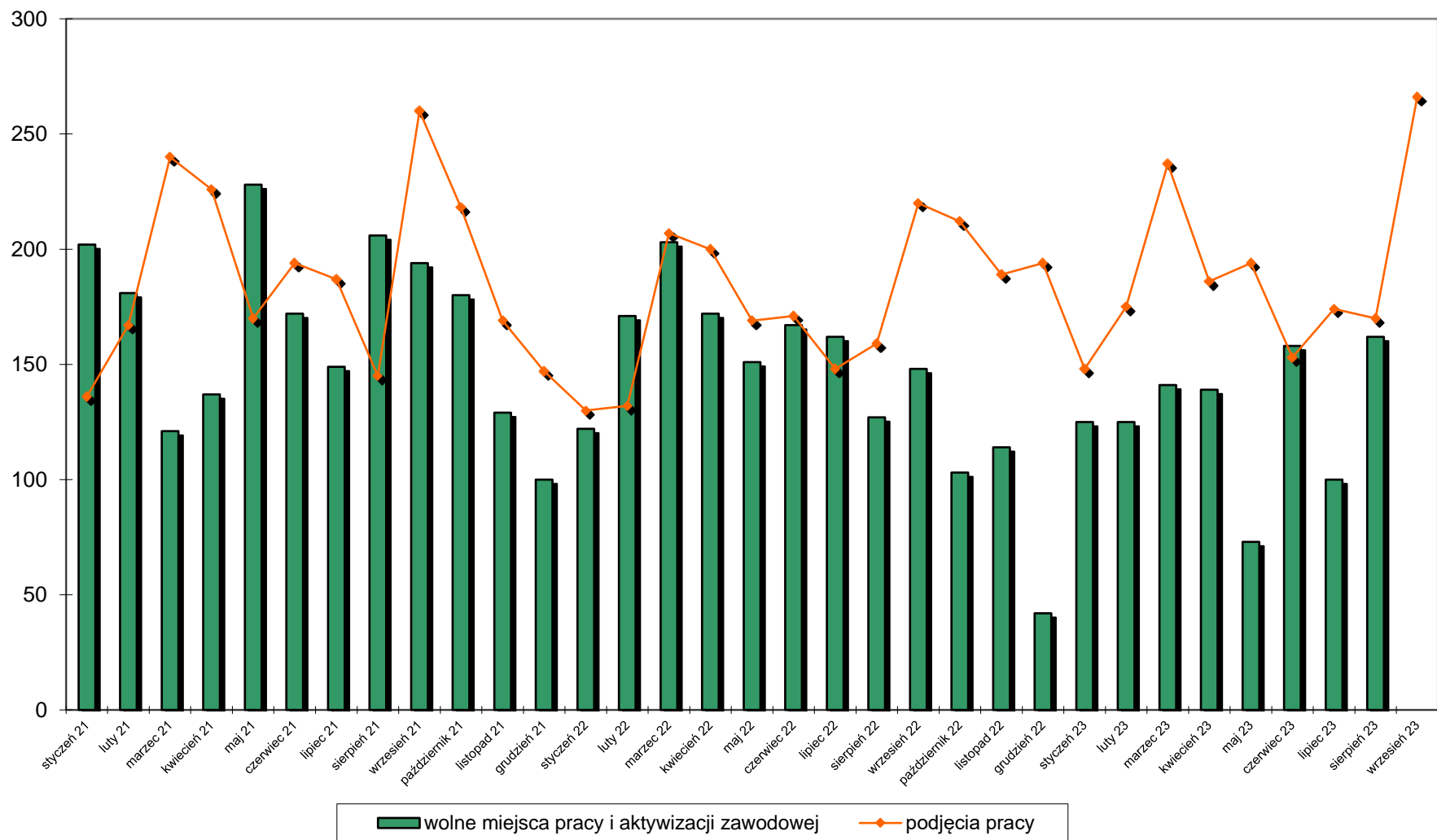
Wykres nr 2: Stopa bezrobocia w powiecie nakielskim w latach 2021 – 2023. **Źródło:** Dane Powiatowego Urzędu Pracy w Nakle nad Notecią.



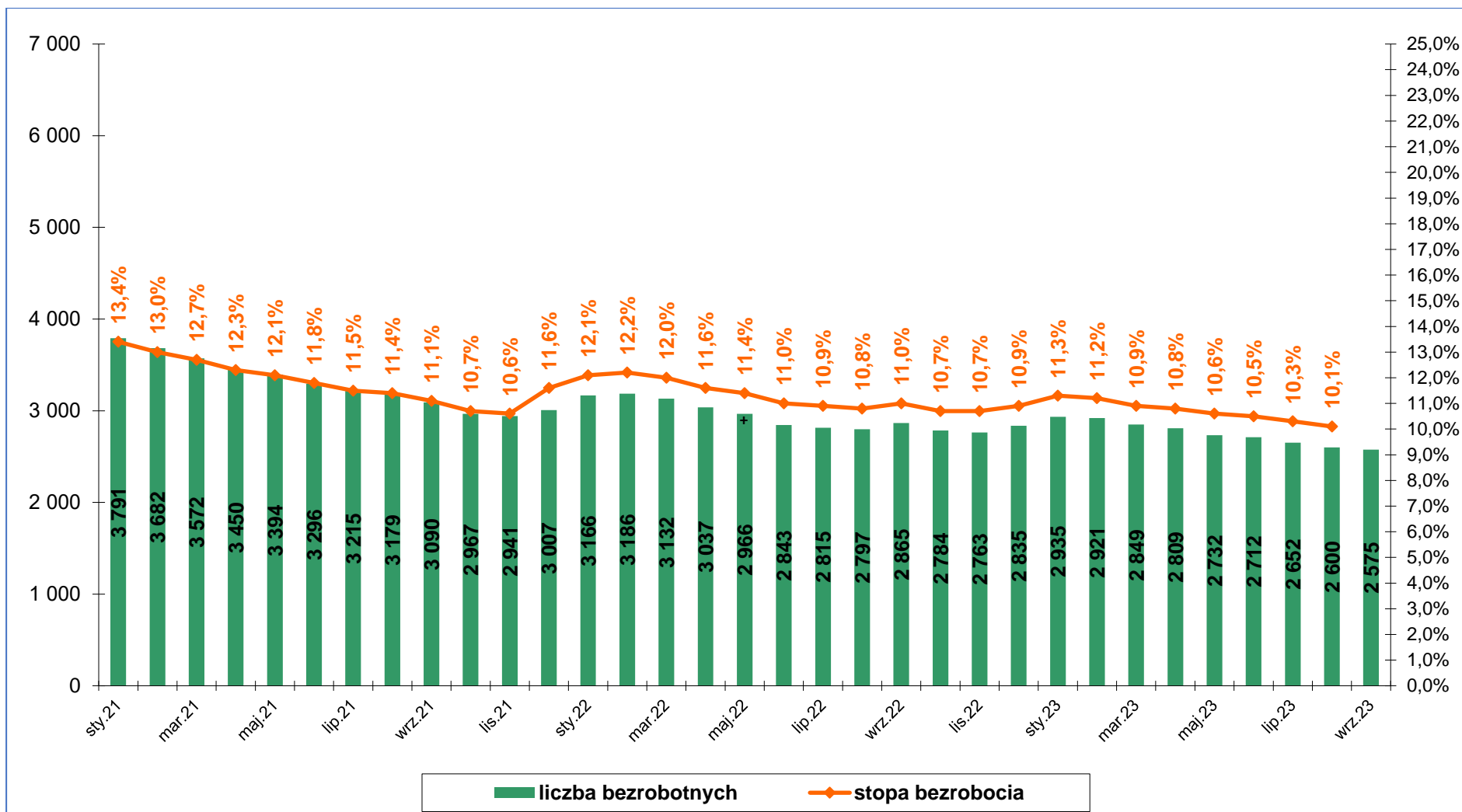
Wykres nr 3: Porównanie liczby zarejestrowanych bezrobotnych w powiecie nakielskim w latach 2021 – 2023. **Źródło:** Dane Powiatowego Urzędu Pracy w Nakle nad Notecią.



Wykres nr 4: Porównanie liczby zarejestrowanych bezrobotnych w mieście i gminie Kcynia w latach 2021 – 2023. **Źródło:** Dane Powiatowego Urzędu Pracy w Nakle nad Notecią.



Wykres nr 5: Oferty pracy i podjęcia pracy przez bezrobotnych w latach 2021 – 2023. **Źródło:** Dane Powiatowego Urzędu Pracy w Nakle nad Notecią.



Wykres nr 6: Stopa bezrobocia i liczba bezrobotnych w powiecie nakielskim w latach 2021 - 2023. **Źródło:** Dane Powiatowego Urzędu Pracy w Nakle nad Notecią.