



**SPRAWOZDANIE Z DZIAŁALNOŚCI
MIEJSKO-GMINNEGO OŚRODKA
POMOCY SPOŁECZNEJ W KCYNI
ZA 2023 ROK**

Kcynia, 29.03.2024r.

Sprawozdanie z działalności Miejsko-Gminnego Ośrodka Pomocy Społecznej w Kcyni za 2023 rok

I. WSTĘP

Realizując obowiązek ustawowy wynikający z art. 110 ust. 9 ustawy o pomocy społecznej, kierownik ośrodka pomocy społecznej składa radzie gminy coroczne sprawozdanie z działalności ośrodka w zakresie pomocy społecznej. Niniejsze sprawozdanie przedstawia działania realizowane w 2023 roku.

Ustawa o pomocy społecznej nakłada na gminę obowiązek udzielania pomocy osobom i rodzinom znajdujących się w trudnej sytuacji. Udzielone świadczenia mają charakter obowiązkowy bądź fakultatywny. Świadczeń z pomocy społecznej udziela się osobom i rodzinom, w szczególności z powodu:

- ubóstwa,
- sieroctwa,
- bezdomności,
- bezrobocia,
- niepełnosprawności,
- długotrwałej lub ciężkiej choroby, przemocy w rodzinie,
- potrzeby ochrony macierzyństwa lub wielodzietności,
- bezradności w sprawach opiekuńczo-wychowawczych i prowadzenia gospodarstwa domowego.

Prawo do świadczeń pieniężnych z pomocy społecznej w 2023 r. przysługiwało osobom i rodzinom, których dochód (netto) na osobę w rodzinie nie przekraczał:

- dla osoby samotnie gospodarującej **776 zł**,
- dla gospodarstw domowych (rodzin) **600 zł** na osobę w rodzinie przy jednoczesnym wystąpieniu co najmniej jednej z okoliczności wymienionej powyżej.

Ponadto z pomocy w postaci specjalnych zasiłków celowych skorzystały osoby o dochodach przekraczających ww. kryteria.

Miejsko Gminny Ośrodek Pomocy Społecznej jest jednostką budżetową, powołaną do realizacji zadań własnych oraz zadań zleconych gminie.

II. ZADANIA ZLECONE

- Pomoc państwa w wychowywaniu dzieci (rozd.85501, od stycznia 2023 – rozdz. 85502)

MGOPS wypłacał świadczenia wynikające z koordynacji systemów zabezpieczenia społecznego, w szczególności na podstawie decyzji Wojewody. Koszty zadania pokrywane są w z dotacji celowej budżetu państwa.

Świadczenia wychowawcze	2019	2020	2021	2022	2023
wydatki łączne wraz z obsługą zadania	11.959.193,87	13.820.501,59	13.459.936,26	5.510.548,18	55.899,90

- Świadczenia rodzinne i fundusz alimentacyjny (rozdz.85502)

Zasiłek rodzinny przysługuje do ukończenia przez dziecko: 18. roku życia lub nauki w szkole, jednak nie dłużej niż do ukończenia 21. roku życia, albo 24. roku życia, jeżeli kontynuuje naukę w szkole lub w szkole wyższej i legitymuje się orzeczeniem o umiarkowanym albo znacznym stopniu niepełnosprawności.

Jednym z podstawowych kryteriów, jakie należy spełnić, aby otrzymać świadczenie, jest kryterium dochodowe.

Zasiłek rodzinny przysługuje osobom uprawnionym, jeżeli dochód rodziny w przeliczeniu na osobę albo dochód osoby uczącej się nie przekracza kwoty 674 zł.

W przypadku, gdy członkiem rodziny jest dziecko legitymujące się orzeczeniem o niepełnosprawności lub orzeczeniem o umiarkowanym albo o znacznym stopniu niepełnosprawności, zasiłek rodzinny przysługuje, jeżeli dochód rodziny w przeliczeniu na osobę albo dochód osoby uczącej się nie przekracza kwoty 764 zł.

Powyższe kryteria obowiązują również przy ubieganiu się o specjalny zasiłek opiekuńczy. Kryterium dochodowe do funduszu alimentacyjnego wynosi 900 zł na osobę a do jednorazowej zapomogi z tytułu urodzenia się dziecka 1922 zł. Kryterium dochodowe nie obowiązuje przy świadczeniu rodzicielskim, zasiłku dla opiekuna, świadczeniu pielęgnacyjnym oraz zasiłku pielęgnacyjnym.

Rodzaj świadczenia	2019	2020	2021	2022	2023
Zasiłek rodzinny z dodatkami	2.216.919	2.023.836	1.856.797	1.558.340	1.338.513,74
Zasiłek pielęgnacyjny	958.659	1.057.552	1.065.602	1.074.408	1.023.729,12
Świadczenie pielęgnacyjne	1.485.405	2.680.380	3.671.121	4.787.706	5.737.822,20
Świadczenie rodzicielskie	551.232	564.331	467.369,60	374.598	328.372,10
Zasiłek dla opiekuna	130.820	65.567	29.760	22.320	14.880
Jednorazowa zapomoga z tytułu urodzenia się dziecka	105.000	84.000	75.000	56.000	59.000
Specjalny zasiłek opiekuńczy	284.969	180.503	83.279	48.980	50.570
Fundusz alimentacyjny	566.567	647.088	625.721	586.590	544.937,77

Świadczenia wypłacone w 2023r. bez uwzględnienia zwrotów np. nienależnie pobranych świadczeń, świadczeń zwracanych z ZUS.

Analiza powyższej tabeli wskazuje na spadek liczby zasiłków rodzinnych wraz z dodatkami. Znacznie wzrosły wydatki na świadczenia pielęgnacyjne kosztem zasiłku dla opiekuna i specjalnego opiekuńczego, jako konsekwencji wyroku Trybunału Konstytucyjnego, na skutek którego Samorządowe Kolegium Odwoławcze przyznało opiekunom dorosłych osób niepełnosprawnych wyższe ze świadczeń opiekuńczych, gdy ich niepełnosprawność powstała po 18 roku życia.

	2019	2020	2021	2022	2023
Rodziny korzystające ze świadczeń rodzinnych	1150	1056	983	953	867
W tym: ze świadczenia pielęgnacyjnego	85	141	168	209	220

Osobom pobierającym świadczenia związane z opieką nad osobą niepełnosprawną opłacano **składki emerytalno - rentowe** na łączną kwotę **1.005.848,27 zł.**

Fundusz alimentacyjny. W ramach realizacji ustawy o pomocy osobom uprawnionym do alimentów w roku 2023 świadczenia z funduszu alimentacyjnego wypłacone były 83 wnioskodawcom oraz prowadzone były działania wobec dłużników alimentacyjnych.

Świadczenia z funduszu alimentacyjnego otrzymało 117 świadczeniobiorców (osób uprawnionych). Miejsko-Gminny Ośrodek Pomocy Społecznej w Kcyni po przyznaniu świadczeń z funduszu alimentacyjnego osobom uprawnionym jako organ właściwy wierzyciela występował z wnioskami do organów właściwych dłużnika o podjęcie działań wobec dłużnika alimentacyjnego zamieszkałego poza gminą Kcynia.

W ramach podejmowanych działań wobec dłużników alimentacyjnych przeprowadzano wywiady alimentacyjne, zobowiązywano do zarejestrowania w PUP, informowano o potrzebie aktywizacji zawodowej, wszczynano postępowania uznające dłużników za uchylających się od zobowiązań alimentacyjnych a także kierowano wnioski o zatrzymanie prawa jazdy.

Ponadto zawiadamiano Komisariat Policji o możliwości popełnienia przestępstwa określonego w art. 209 §1 kodeksu karnego z uwagi na zaległość dłużnika alimentacyjnego stanowiącą równowartość co najmniej 3 świadczeń okresowych.

W roku 2023 wystosowano 68 zawiadomień, w stosunku do których:

Odmówiono, umorzono wszczęcie dochodzenia – 40 spraw;

Wszczęto dochodzenie – 5 spraw;

Skierowano do Sądu – 11 spraw;

Wydano wyroki na podstawie 209 § 1 kodeksu karnego – brak informacji;

Zawieszono postępowania – 5 sprawy;

Brak informacji – 7 spraw.

Stan należności głównej z tytułu wypłaconych wierzycielom świadczeń z funduszu alimentacyjnego przez gminę Kcynia na koniec grudnia 2023 r. wyniósł 8 104 362 zł.

Zobowiązanych do zwrotu w/w należności z funduszu alimentacyjnego z tyt. wypłaconych świadczeń z FA wierzycielom przez tut. organ jest 202 dłużników alimentacyjnych. Kwoty zwrócone przez dłużników alimentacyjnych w roku 2023 wyniosły 380 777,53 zł, w tym:

- przekazane na dochody budżetu państwa: 74 434,46 zł,
- odsetki przekazane do budżetu państwa 256 720,05 zł,
- przekazane na dochody własne organu właściwego wierzyciela (tj. Gminy Kcynia) 49 623,02 zł .

Liczba spraw w roku 2023, w których MGOPS pełnił rolę organu właściwego wierzyciela (OWW) wynosiła 60 a jako organu właściwego dłużnika (OWD) wyniosła 23.

W 2023r. podjęto działania wobec 15 dłużników, będących mieszkańcami Gminy Kcynia, z tytułu wypłacania świadczeń z funduszu w innej gminie.

Łączne wydatki na świadczenia rodzinne i fundusz alimentacyjny wraz z obsługą zadania wyniosły w 2023r. 10.373.068,57 zł. Koszty zadania pokrywane są z dotacji celowej budżetu państwa.

- **Składki na ubezpieczenie zdrowotne** (rozdz. 85513) od niektórych świadczeń rodzinnych - Ośrodek odprowadzał składki na ubezpieczenie zdrowotne od niektórych wypłaconych świadczeń rodzinnych do zakładu ubezpieczeń społecznych na łączną kwotę **397.350,98 zł.** Składki były odprowadzane za osoby pobierające świadczenia pielęgnacyjne z tyt. sprawowania opieki nad niepełnosprawnym dzieckiem, zasiłki dla opiekuna oraz za osoby pobierające specjalne zasiłki opiekuńcze przy spełnieniu wymogów ustawy o świadczeniach rodzinnych.

- **Specjalistyczne usługi opiekuńcze (SUO)** (rozdz. 85228) specjalistyczne usługi opiekuńcze realizowano w miejscu zamieszkania dzieci z zaburzeniami psychicznymi. Usługi świadczone były dla 44 osób. Specjalistyczne usługi opiekuńcze obejmowały rehabilitację, terapię logopedyczną, neurologopedyczną, terapię behawioralną i pedagogiczną. Koszty SUO w latach:

2019	2020	2021	2022	2023
216.315	152.175,40	243.663,89	490.063,08	558.480,00

Koszty SUO w porównaniu do 2022 wzrosły z uwagi na wzrost liczby osób korzystających z tego wsparcia. Koszty zadania pokrywane są w całości z dotacji celowej budżetu państwa.

- **Wynagrodzenie dla opiekuna prawnego** – w 2023 roku Ośrodek wypłacał 24 opiekunom prawnym wynagrodzenie za sprawowanie opieki nad osobą całkowicie ubezwłasnowolnioną (art. 36 pkt. 1 lit. h i art. 53a ustawy o pomocy społecznej). Liczba opiekunów i koszty wynagrodzeń wzrastają co roku. Koszty zadania pokrywane są w całości z dotacji celowej budżetu państwa.

2019	2020	2021	2022	2023
4.872	51.880,00	92.403,32	117.859,64	152.198,76
2	7	11	17	24

- **Program rządowy „Karta Dużej Rodziny”** – to system zniżek i dodatkowych uprawnień dla rodzin 3+ zarówno w instytucjach publicznych, jak i w firmach prywatnych. Posiadacze KDR mają możliwość tańszego korzystania z oferty podmiotów m.in. z branży spożywczej, paliwowej, bankowej czy rekreacyjnej.

W 2023r. wydano **347** Kart Dużej Rodziny. Na obsługę zadania wydatkowano kwotę 3.848,00 zł.

**WYKORZYSTANIE OTRZYMANEJ DOTACJI
NA REALIZACJĘ ZADAŃ ZLECONYCH GMINIE W 2023 ROKU**

ZADANIA ZLECONE			
			%wykonania
Rodzaj zadania	Dotacja	Wykonanie	dotacji
Świadczenia wychowawcze	55 901,00 zł	55 899,90 zł	100,00%
Świadczenia rodzinne oraz składki na ubezpieczenia emerytalne i rentowe	10 374 470,00 zł	10 373 068,57 zł	99,99%
Karta Dużej Rodziny	3 848,00 zł	3 848,00 zł	100,00%
Specjalistyczne usługi opiekuńcze w miejscu zamieszkania dla osób z zaburzeniami psychicznymi	568 200,00 zł	558 480,00 zł	98,29%
Składki na ubezpiecz. zdrowotne opłacane za osoby pobierające niektóre świadczenia rodzinne	398 098,00 zł	397 350,98 zł	99,81%
Wynagrodzenie dla opiekuna prawnego	152 441,00 zł	152 198,76 zł	99,84%
OGÓŁEM :	11 552 958,00 zł	11 540 846,21 zł	99,90%

III. ZADANIA WŁASNE

Ustawa o pomocy społecznej określa, że pomoc społeczna jest instytucją polityki społecznej która ma na celu umożliwienie osobom i rodzinom przezwycięzenie trudnych sytuacji życiowych, których nie są w stanie pokonać, wykorzystując własne uprawnienia, zasoby i możliwości.

W 2023 r. liczba mieszkańców w Gminie Kcynia wyniosła 12.688 i uległa zmniejszeniu w stosunku do roku poprzedniego o 187 osób. Pomocą społeczną zostało objętych 550 rodzin tj. o 6 rodzin mniej niż w roku 2021. Odsetek osób korzystających z pomocy społecznej w stosunku do liczby mieszkańców w 2021r. uległ zmniejszeniu z 10,72 % na 9,05%.

Rok	Liczba rodzin korzystających z pomocy społecznej	Liczba osób w rodzinach korzystających z pomocy społecznej	Liczba mieszkańców wg stanu na dzień 31 grudnia	Odsetek mieszkańców korzystających z pomocy społecznej w stosunku do ogólnej liczby mieszkańców
2019	664	1498	13.292	11,27%
2020	637	1450	13.063	11,10%
2021	570	1209	12.875	9,39%
2022	557	1134	12.688	8,94%
2023	541	1085	12.473	8,70%

Źródło: opracowanie własne na podstawie sprawozdań MRPiPS-03 – sprawozdanie roczne z udzielonych świadczeń pomocy społecznej – pieniężnych, w naturze i usługach w latach 2019-2023

Bezrobocie w Gminie Kcynia

	31.12.2019	31.12.2020	31.12.2021	31.12.2022	31.12.2023
Bezrobocie ogółem	471 osób, w tym -294 kobiety	604 osób, w tym - 332 kobiet	495 osób, w tym – 294 kobiet	450 osób, w tym – 260 kobiet	399 osób, w tym – 238 kobiet

Opr. własne na podst. danych PUP w Nakle nad Notecią.

Odnotowano spadek liczby osób bezrobotnych w gminie, spadła też liczba osób korzystających z pomocy społecznej właśnie z tego powodu.

Rodzinom korzystającym z pomocy społecznej udzielono wsparcia głównie z powodów: ubóstwa, bezrobocia, niepełnosprawności oraz długotrwałej bądź ciężkiej choroby. Ubóstwo oznacza spełnienie ustawowego kryterium dochodowego. Nie może ono być jedynym powodem przyznania pomocy, to znaczy, że musi występować jednocześnie z co najmniej jednym powodów wymienionych w art. 7 pkt. 2-15 ustawy o pomocy społecznej.

Wybrane powody korzystania z pomocy społecznej

LP.	Powody korzystania z pomocy społecznej w latach 2019-2021	LICZBA RODZIN				
		2019	2020	2021	2022	2023
1.	ubóstwo	478	446	391	348	326
2.	bezdomność	16	13	16	24	21
3.	potrzeba ochrony macierzyństwa i wielodzietności	72	74	52	55	39
4.	bezrobocie	319	297	284	242	217
5.	niepełnosprawność	216	212	195	202	192
6.	długotrwała lub ciężka choroba	247	244	215	254	254
7.	bezzadność w sprawach opiekuńczo-wychowawczych i prowadzenia gospodarstwa domowego (rodziny niepełne i wielodzietne)	50	47	51	43	46
8.	trudności w przystosowaniu do życia po zwolnieniu z zakładu karnego	5	8	13	11	14
9.	przemoc domowa	11	6	7	5	3
10.	alkoholizm	21	26	29	37	36

Źródło: opracowanie własne na podstawie sprawozdań MRPiPS-03 – sprawozdanie roczne z udzielonych świadczeń pomocy społecznej – pieniężnych, w naturze i usługach w latach 2019-2023

Należy zauważyć, że nastąpił spadek liczby rodzin korzystających z pomocy społecznej w 2023r. w porównaniu do roku 2022 w szczególności z powodu ubóstwa i bezrobocia.

Osobom i rodzinom korzystającym z pomocy społecznej udzielono wsparcia w następujących formach pomocy:

- 1) zasiłek stały** – jest przyznawany osobom całkowicie niezdolnym do pracy z powodu wieku lub niepełnosprawności:

Zasiłek stały	2019	2020	2021	2022	2023
Liczba rodzin	106	97	96	85	82
Kwota wydatków	558.662	556.144,52	515.729,61	526.599,50	504.337,26

W 2023 r. nastąpił spadek rodzin korzystających z zasiłku stałego w porównaniu z rokiem 2022 o 39 rodzin. Wydatki zmniejszyły się o 22.262,24 zł.

- 2) posiłek:** w ramach wieloletniego programu rządowego „Posiłek w szkole i w domu”
bezpłatnym dożywianiem w postaci jednego gorącego posiłku dziennie objęto:

posiłek	2019	2020	2021	2022	2023
Liczba rodzin	91	75	51	28	0
Liczba osób	162	129	87	43	0
Kwota wydatków	129.913,62	54.723,35	64.707,37	37.431,94	0

Od 1 września 2022r. w związku z nowelizacją przepisów szkoły z terenu gminy organizują we własnym zakresie zapewnianie możliwości spożycia posiłków dla dzieci w szkołach. Rodzice, których nie stać na uiszczenie opłat za posiłki, korzystają ze wsparcia w postaci świadczenia pieniężnego na zakup posiłku.

- **świadczenie pieniężne na zakup posiłku lub żywności:** w ramach wieloletniego programu rządowego „Posiłek w szkole i w domu”. Ta forma wsparcia przysługiwała osobom, które nie przekroczyły 200 % kryterium dochodowego na osobę w rodzinie lub odpowiednio 200% kryterium osoby samotnie gospodarującej.

świadczenie pieniężne na zakup posiłku lub żywności	2019	2020	2021	2022	2023
Liczba rodzin	457	430	370	329	350
Liczba osób w rodzinach	1090	1023	843	722	715
Kwota wydatków	382.496,38	455.676,65	445.692,63	564.018,06	607.000

W ramach programu w 2023 r. wydatkowano 607.000 zł, z czego 121.400 zł w ramach środków własnych gminy.

- 3) zasiłek okresowy:** przysługuje w szczególności ze względu na długotrwałą chorobę, niepełnosprawność, bezrobocie, możliwość utrzymania lub nabycia uprawnień do świadczeń z innych systemów zabezpieczenia społecznego osobie samotnie gospodarującej, rodzinie, których dochód jest niższy od ustawowego kryterium dochodowego.

Zasiłek okresowy	2019	2020	2021	2022	2023
Liczba rodzin	413	385	335	304	287
Kwota wydatków	1.157.291,19	980.789,30	885.750,36	816.322,35	753.945,92

W 2023 r. w porównaniu z 2022 r. nastąpił spadek liczby rodzin korzystających z zasiłku okresowego o 17 rodzin i tym samym wydatki na powyższe zadanie uległy zmniejszeniu o 62.375,43 zł.

- 4) usługi opiekuńcze:** osobom samotnym z powodu wieku, choroby lub innych przyczyn, które wymagają pomocy innych osób przysługuje pomoc w formie usług opiekuńczych lub specjalistycznych usług opiekuńczych.

Usługi opiekuńcze	2019	2020	2021	2022	2023
Liczba rodzin	47	61	59	69	84
Kwota wydatków	589.117,88	807.685,01	939.232,41	1.106.700,49	1.595.710,19

Z powyższej tabeli wynika, że w 2023 r. nastąpił wzrost liczby osób korzystających ze świadczeń w ramach usług opiekuńczych.

W 2023 roku tut. Ośrodek zapewnił 88 osobom (w 84 rodzinach) w podeszłym wieku, przewlekle chorym usługi opiekuńcze, które we własnym zakresie, bądź przy pomocy rodziny nie były w stanie zaspokoić swoich podstawowych potrzeb życiowych, ponadto 4 osobom niepełnosprawnym świadczone specjalistyczne usługi opiekuńcze. Według stanu na 31 grudnia 2023 r. liczba osób objętych wsparciem w formie usług opiekuńczych, w tym specjalistycznych usług opiekuńczych wyniosła 75.

Opiekę nad tymi osobami sprawowały 32 opiekunki zatrudnione na umowę o pracę oraz 3 opiekunki zatrudnione na umowę zlecenie. Odpłatność za usługi opiekuńcze uzależniona była od sytuacji finansowej osoby korzystającej z usług oraz od sytuacji rodzinnej.

Odpłatność naliczana była zgodnie z tabelą odpłatności uchwaloną przez Radę Miejską w Kcyni. Pełna odpłatność za 1 godzinę usług opiekuńczych wynosiła 22,80 zł do (I-VI.2023r.) 23,50 zł (VII-XII.2023r.). Do wzrostu wydatków przeznaczonych na niniejsze zadanie w odniesieniu do roku poprzedniego przyczynił się także wzrost kosztów zatrudnienia osób wykonujących usługi opiekuńcze.

Dochód gminy z tytułu odpłatności za świadczone usługi opiekuńcze w 2023r. wyniósł 232.625,13 zł natomiast w 2022 r. wynosił 146.725,63 zł.

- 5) zasiłek celowy:** może być przyznany w celu zaspokojenia niezbędnej potrzeby bytowej oraz w szczególności na pokrycie części lub całości kosztów zakupu żywności, leków i leczenia, opału, odzieży, niezbędnych przedmiotów użytku domowego, drobnych remontów i napraw w mieszkaniu, a także kosztów pogrzebu.

Zasiłek celowy	2019	2020	2021	2022	2023
Liczba rodzin	144	146	169	171	149
W tym korzystających ze specjalnych zasiłków celowych	58	65	59	80	62
Kwota wydatków	54.090,00	61.498,15	63.566,75	70.939,80	60.275,00

Najczęstszym powodem wnioskowania o tę formę pomocy była niemożność zakupu opału, leków, opłacenia rachunków domowych w ramach posiadanych przez rodzinę środków finansowych. 42% liczby rodzin to rodziny korzystające ze specjalnych zasiłków celowych, które nie kwalifikują się do innych form pomocy, utrzymujące się głównie z niskich świadczeń emerytalno-rentowych. Liczba rodzin korzystających z zasiłku celowego spadła, głównie z uwagi podwyższenie kryterium do świadczenia pieniężnego na zakup żywności, co spowodowało możliwość skorzystania z innej jak specjalny zasiłek celowy formy pomocy.

- 6) pomoc udzielana z powodu bezdomności:** udzielenie schronienia następuje przez przyznanie tymczasowego schronienia w schronisku dla osób bezdomnych albo

schronisku dla osób bezdomnych z usługami opiekuńczymi oraz zabezpieczenie miejsca noclegowego.

Schronienie	2019	2020	2021	2022	2023
Liczba osób	10	10	13	18	15
Kwota wydatków	60.584,00	128.634,00	143.760,00	218.264,06	215.531,40
Wpływy z tytułu odpłatności osób bezdomnych za pobyt w schronisku	3.456,08	34.973,86	33.105,87	47.775,17	50.546,84

W 2023 r. wydatki na powyższe zadanie nieznacznie zmalały ze względu zmniejszenie liczby osób umieszczonych w schroniskach.

Osoby skierowane do schroniska posiadające dochód jest ustalana kwota odpłatności za pobyt w schronisku. Odpłatność naliczana była zgodnie z tabelą odpłatności uchwaloną przez Radę Miejską w Kcyni jako wartość procentowa w stosunku do posiadanego dochodu osoby skierowanej do schroniska. W 2023 roku w łącznej kwocie wydatków uwzględnione były kwoty za zabezpieczenie miejsca noclegowego w okresie zimowym, tj. I-III i XI-XII 2023r. – 30 zł za dobę.

7) kierowanie osób do domu pomocy społecznej: osobie wymagającej całodobowej opieki z powodu wieku, choroby lub niepełnosprawności, niemogącej samodzielnie funkcjonować w codziennym życiu, której nie można zapewnić niezbędnej pomocy w formie usług opiekuńczych, przysługuje prawo do umieszczenia w domu pomocy społecznej.

DPS	2019	2020	2021	2022	2023
Liczba osób	20	20	25	24	29
Kwota wydatków	620.452,66	717.502,97	894.600,57	958.353,80	1.172.975,28

Wzrost wydatków w 2023 r. spowodowany jest wzrostem miesięcznej odpłatności za pobyt mieszkańców w poszczególnych domach pomocy, zgodnie z zarządzeniami właściwych

organów prowadzących. Miesięczny koszt utrzymania w DPS po podwyżkach kształtował się w granicach od 4.991,62 zł do 7.100 zł.

W 2023r. umieszczono w DPS 9 osoby, z czego 6 na mocy postanowienia sądu o umieszczeniu w DPS bez zgody strony. Powyższe świadczy o tym, że MGOPS kieruje do domu pomocy społecznej osoby w bardzo trudnej sytuacji, gdy zagrożone jest ich życie i zdrowie, kiedy nie są decydować same o sobie, gdy usługi opiekuńcze nie mogą być prawidłowo wykonywane lub gdy nie ma warunków do ich przyznania. W 2023 r. zmarły 2 osoby umieszczone w DPS.

Osoby umieszczone w DPS za pobyt wnoszą 70 % własnego dochodu. Do pokrywania różnicy między kosztem utrzymania a odpłatnością mieszkańca zobowiązana jest gmina, z uwzględnieniem wpłat od osób zobowiązanych do alimentacji lub innych osób, z którymi zawarto umowę dotyczącą ponoszenia odpłatności. Na mocy zawartych umów 5 osób dokonywało wpłat partycypując w kosztach utrzymania osób w DPS. Z tego tytułu dochód gminy wyniósł 34.500 zł.

8) pomoc materialna o charakterze socjalnym - stypendia szkolne realizowane na podstawie ustawy o systemie oświaty może otrzymać uczeń znajdujący się w trudnej sytuacji materialnej, wynikającej z niskich dochodów na osobę w rodzinie, w szczególności gdy w rodzinie tej występuje: bezrobocie, niepełnosprawność, ciężka lub długotrwała choroba, wielodzietność, brak umiejętności wypełniania funkcji opiekuńczo-wychowawczych, alkoholizm lub narkomania, a także gdy rodzina jest niepełna lub wystąpiło zdarzenie losowe.

Stypendia szkolne	2019	2020	2021	2022	2023
Liczba uczniów	205	145	96	76	69
Kwota wydatków:	186.502,08	112.160,81	76.035,69	66.605,56	43.219,20
z tego: środki własne	18.650,21	11.216,08	15.207,14	13.321,11	4.321,92
dotacja	167.851,87	100.944,73	60.828,55	53.284,45	38.897,28

W 2023 r. w porównaniu do roku poprzedniego nastąpił spadek liczby uczniów, którym zostało przyznane stypendium szkolne o 10 osób. Ponadto wzrosło minimalne wynagrodzenie, co powodowało przekroczenie kryterium dochodowego. W okresie I-VI corocznie obserwowany jest spadek rozliczania przez rodziców faktur za zakupy na cele edukacyjne. Biorąc pod uwagę powyższe, koszty na realizację tego zadania zmniejszyły się o 23.386,36 zł. Dotacja została wykorzystana w zaplanowanej wysokości powyżej 90%, w związku z czym udział środków własnych wyniósł 10% kosztów zadania.

Utrzymanie Ośrodka należy do zadań własnych gminy. Wydatki w tym zakresie obejmowały w szczególności: wynagrodzenia wraz z pochodnymi, koszty utrzymania budynku, zakup materiałów, koszty usług bankowych, koszty wyjazdów służbowych, szkolenia pracowników, zakup usług telekomunikacyjnych, informatycznych, prawnych, psychologicznych. Wydatki w tym zakresie wyniosły **2.280.967,78 zł, z czego 240.932 zł** z dotacji budżetu państwa.

Do zadań własnych Gminy Kcynia należy prowadzenie działań związanych z profilaktyką i rozwiązywaniem problemów alkoholowych, przeciwdziałanie narkomanii oraz integracją społeczną osób uzależnionych od alkoholu i substancji psychoaktywnych. Zbiór powyższych działań spisany był w postaci Gminnego Programu Profilaktyki i Rozwiązywania Problemów Alkoholowych oraz Przeciwdziałania Narkomanii uchwalanego corocznie przez Radę Miejską. Miejsko-Gminny Ośrodek Pomocy Społecznej w Kcyni prowadzi obsługę finansową **Gminnej Komisji Profilaktyki i Rozwiązywania Problemów Alkoholowych**, która wydatkowała na realizację swoich zadań kwotę **234.700,07 zł**.

**WYKORZYSTANIE ŚRODKÓW
NA REALIZACJĘ ZADAŃ WŁASNYCH W STOSUNKU DO OTRZYMANEJ
DOTACJI W 2023 ROKU**

ZADANIA WŁASNE						
	środki własne	dotacja	Wykonanie /w zł/		% wykonania środków własnych	% wykonania dotacji
			środki własne	dotacja		
Realizacja rządowego programu „ Posiłek w szkole i w domu”	121 400,00	485 600,00	121 400,00	485 600,00	100,00%	100,00%
Składki na ubezpieczenie zdrowotne opłacane za osoby pobierające niektóre świadczenia z pomocy społecznej	-	45 634,00	-	45 616,24	0,00%	99,96%
Zasiłki celowe	60 400,00	-	60 275,00	-	99,79%	0,00%
Zasiłki okresowe	-	764 688,00	-	753 945,92	0,00%	98,60%
Domy Pomocy Społecznej	1 175 200,00	-	1 172 975,28	-	99,81%	0,00%
Schronienie	217 000,00	-	215 531,40	-	99,32%	0,00%
Zasiłki stałe	- zł	506 338,00	-	504 337,26	0,00%	99,60%
Przeciwdziałanie przemocy	5 000,00	-	4 988,00	-	99,76%	0,00%
Pieczna zastępcza	358 000,00	-	351 847,08	-	98,28%	0,00%
Stypendia i zasiłki szkolne	19 200,00	39 922,00	4 321,92 zł	38 897,28	22,51%	97,43%
Usługi opiekuńcze w tym SUO	595 710,19	-	1 595 710,19	-	100,00%	0,00%
Program Asystent Rodziny	209 618,39	21 717,64	189 338,12	21 717,64	90,33%	100,00%
Świadczenia rodzinne wkład własny	31 047,26	-	-	-	0,00%	0,00%
sprawienie pogrzebu	8 000,00 zł	-	-	-	0,00%	0,00%
Utrzymanie Ośrodka	2 444 445,07	240 932,00	2 280 967,78	240 932,00	93,31%	100,00%
OGÓŁEM :	6 245 020,91	2 104 831,64	5 997 354,77	2 091 046,34	96,03%	99,35%

IV. Pomoc Ukrainie - zadanie finansowane z Funduszu Pomocy

Na podstawie ustawy z dnia 12 marca 2022 r. o pomocy obywatelom Ukrainy w związku z konfliktem zbrojnym na terytorium tego państwa MGOPS udzielał następujących świadczeń:

- świadczenie z tytułu zapewnienia zakwaterowania i wyżywienia obywatelom Ukrainy w kwocie 40 zł dziennie – łączna kwota wydatków wraz z obsługą zadania wyniosła 194.184 zł;
- świadczenia rodzinne – 21.649,50 zł;

- pomoc materialna dla uczniów - 3.364,07 zł;
- pomoc społeczna – zasiłek okresowy – 9.224,23 zł; świadczenia na zakup żywności – 5452,00 z. łączna wartość pomocy obywatelom Ukrainy wyniosła 233.873,80 zł .

IV. Dodatki do ogrzewania - zadanie finansowane z Funduszu Przeciwdziałania COVID.

W 2023r. MGOPS realizował :

- ustawę z dnia 5 sierpnia 2022 r. o dodatku węglowym. Wydatki wraz z obsługą zadania wyniosły **18.360,00 zł** – na realizację decyzji po postępowaniach odwoławczych;
- ustawę z dnia 15 września 2022 r. o szczególnych rozwiązaniach w zakresie niektórych źródeł ciepła w związku z sytuacją na rynku paliw. Wydatki wraz z obsługą zadania wyniosły **2040,00 zł** – na realizację decyzji po postępowaniach odwoławczych;
- ustawę z dnia 7 października 2022 r. o szczególnych rozwiązaniach służących ochronie odbiorców energii elektrycznej w 2023 roku oraz w 2024 roku w związku z sytuacją na rynku energii elektrycznej (dodatek elektryczny) – wydatki wraz z obsługą zadania wyniosły **33.150,00 zł**;
- ustawę z dnia 15 grudnia 2022 r. o szczególnej ochronie niektórych odbiorców paliw gazowych w 2023 r. oraz w 2024 r. w związku z sytuacją na rynku gazu (dodatek gazowy) – wydatki wraz z obsługą zadania wyniosły **17.894,26 zł**.

V. Mienie Ośrodka.

W 2023r. dzięki wsparciu Rady Miejskiej w Kcyni i pana Burmistrza śp. Marka Szarugi MGOPS wszedł w posiadanie nowego auta – Dacia Duster o wartości pojazdu: 82 100,00 zł. Samochód służy głównie do realizacji obowiązków pracowników socjalnych, tj. przeprowadzania wywiadów środowiskowych. Poprzednie auto zostało wyłączone z użytkowania z uwagi na zły stan techniczny.

Na podstawie umowy użyczenia nr RI.272.1/762780/2023 z dnia 21.06.2023 r. w ramach Programu Operacyjnego Polska Cyfrowa na lata 2014/2020 przekazano Ośrodkowi sprzęt informatyczny oraz oprogramowanie na realizację założeń projektu „Cyfrowa Gmina” (10 komputerów stacjonarnych TYP A DELL OptiPlex 3000 Tower, Monitor Dell U2422H, Microsoft Windows 11 Pro,- Pakiet oprogramowania biurowego Microsoft Office Home

&Business 2021 – 10szt.), Utm Fortinet FortiGate-80F, ups Zasilacz delta, przełącznik sieciowy, serwer z oprogramowaniem, co stanowi duże wsparcie zaplecza technicznego MGOPS.

Za możliwość poprawy komfortu pracy pracowników MGOPS dzięki wyżej opisanemu wsparciu bardzo serdecznie dziękuję.

Budynek użytkowany przez MGOPS przy ul. Libelta 28 w Kcyni wymaga remontu schodów zewnętrznych, podjazdu dla niepełnosprawnych oraz termomodernizacji i wymiany elewacji, co wynika z ostatniego protokołu przeglądu budynku. Ponadto pojawiające się nieszczelności w dachu są naprawiane z bieżącej działalności, lecz zdaniem fachowców istnieje potrzeba jego generalnego remontu.

VI. Ważniejsze działania Ośrodka

- **Praca socjalna** : Pracę socjalną prowadzono w 475 rodzinach. Praca socjalna ściśle związana jest z przeprowadzeniem wywiadów środowiskowych w miejscu zamieszkania. Pracownicy socjalni przeprowadzali również wywiady środowiskowe na potrzeby świadczeń rodzinnych oraz na potrzeby innych instytucji.

- **Bony towarowe** : Osobom nadużywającym alkoholu oraz osobom mającym trudności z gospodarowaniem środkami pieniężnymi przyznawana była pomoc niepieniężna, w formie bonów towarowych na zakup żywności.

- **Kontrakt socjalny** : praca socjalna może być prowadzona m.in. w oparciu o tzw. kontrakt socjalny. Kontrakt taki jest zawierany i realizowany przez pracownika socjalnego oraz osobę (lub osoby z rodziny) deklarującą wolę udziału w przewyżnianiu własnych trudności życiowych. Ideą kontraktu socjalnego jest motywowanie do poprawy sytuacji życiowej klienta pomocy społecznej. W 2023 roku kontynuowano pracę socjalną w oparciu o to narzędzie i zawarto **20** kontraktów socjalnych, które obejmowały 23 osoby.

- **Wspieranie rodziny i piecza zastępcza** - głównym założeniem ustawy z dnia 9 czerwca 2011 roku o wspieraniu rodziny i systemie pieczy zastępczej jest zapewnienie przez gminę niezbędnego wsparcia dla rodziny, która ma trudności z wypełnianiem swojej funkcji

opiekuńczo - wychowawczej. Powyższa ustawa kładzie nacisk głównie na utrzymaniu dzieci w ich naturalnym środowisku, czyli w rodzinie.

Ośrodek zatrudniał narastająco trzech **asystentów rodziny**, którzy pracowali z **35 rodzinami**. Łączna kwota wydatkowana na zatrudnienie asystentów wyniosła 191.383,96 zł.

W 2023 roku z tytułu opłat za 42 dzieci przebywających w **pieczy zastępczej** wydatkowano kwotę **351.847,08 zł**.

- Zespół interdyscyplinarny:

Do Zespołu Interdyscyplinarnego ds. Przeciwdziałania Przemocy w Kcyni w roku 2023 wpłynęło 38 formularzy „Niebieskie Karty” część A (24 z Komisariatu Policji w Kcyni, 13 z Miejsko-Gminnego Ośrodka Pomocy Społecznej w Kcyni, 1 ze Służby Zdrowia w Kcyni). Po sprawdzeniu przez pracowników socjalnych sytuacji rodzinnej ofiar przemocy powołano 33 grup roboczych / diagnostyczno-pomocowych, które spotkały się 141 razy.

Osoby doznające przemocy zostały objęte wsparciem psychologa, specjalisty pracy z rodziną i pracownika socjalnego. Dzieci z rodzin doświadczających przemocy są objęte wsparciem pedagogicznym.

W spotkaniach zespołu interdyscyplinarnego i grup roboczych udział brali dzielnicowi, pracownicy socjalni, kuratorzy sądowi, asystenci rodzin, pedagodzy, wychowawcy, psycholog, pielęgniarki środowiskowe, przedstawiciel organizacji pozarządowej. Udział wymienionych osób był bardzo ważny, gdyż dawał całościowy obraz problemów występujących w rodzinach.

Całość działań Zespołu Interdyscyplinarnego ds. Przeciwdziałania Przemocy w Rodzinie została zawarta w sprawozdaniu z działalności za 2023 rok.

- Poradnictwo psychologiczne:

W Ośrodku działał Punkt Konsultacyjny świadczący pomoc w szczególności dla ofiar przemocy w rodzinie (konsultacje psychologiczne, pomoc ofiarom przemocy, porady dla rodziców, młodzieży, itp.). Psycholog dyżurował raz w tygodniu po 2 godziny oraz brał udział w posiedzeniach grup roboczych Zespołu Interdyscyplinarnego.

Ponadto do listopada 2023, 2 razy w tygodniu odbywały się dyżury psychologa kierującego wsparcie do dzieci, młodzieży i ich rodzin. Działanie było finansowane ze środków GKPiRPA w Kcyni.

- **Specjalista pracy z rodziną** – poradnictwo indywidualne z klientami wymagającymi wsparcia, które obejmowały diagnozę problemu, psychoedukację, poradnictwo z zakresu uzależnień od substancji psychoaktywnych, przeciwdziałania przemocy, poradnictwo rodzinne, pedagogizację, interwencję kryzysową i oddziaływanie motywujące do zmiany – 66 osobom udzielono poradnictwa z elementami wsparcia. Zainteresowani korzystali ze wsparcia w sporządzaniu pism procesowych. Ponadto specjalista pracy z rodziną jako członek Zespołu Interdyscyplinarnego ds. Przeciwdziałania Przemocy w Rodzinie oraz zastępca przewodniczącej zespołu interdyscyplinarnego brał udział w pracach na rzecz przeciwdziałania przemocy w rodzinie, konsultował i udzielał poradnictwa rodzinom objętym procedurą „Niebieskie Karty” w ramach posiedzeń grup roboczych zrealizowanych w minionym roku. Ze wsparcia skorzystały osoby uzależnione od substancji psychoaktywnych (alkohol, nikotyna, marihuana, amfetamina), osoby współuzależnione, rodzice przeżywający trudności w wypełnianiu funkcji opiekuńczo-wychowawczych, osoby z zaburzeniami psychicznymi, sprawcy i ofiary przemocy w rodzinie.

Łącznie poradnictwa specjalisty i psychologa udzielono 68 rodzinom.

- **Wolontariusze** : w ramach współpracy z wolontariuszami Zespołu Szkół Technicznych w Kcyni MGOPS wsparł organizację spotkania wigilijnego dla osób starszych i samotnych w łącznej kwocie 1.337,49 zł.

- **Zbiórki żywności** – p. Iwona Krakowiak i p. Norbert Michalski koordynowali zbiórki żywności pod patronatem Pilskiego Banku Żywności przy współpracy z wolontariuszami Zespołu Szkół Technicznych w Kcyni oraz SP w Dziewierzewie. Ze zbiórek świątecznych łącznie zebrano około tony produktów spożywczych.

VII. Organizacja Ośrodka

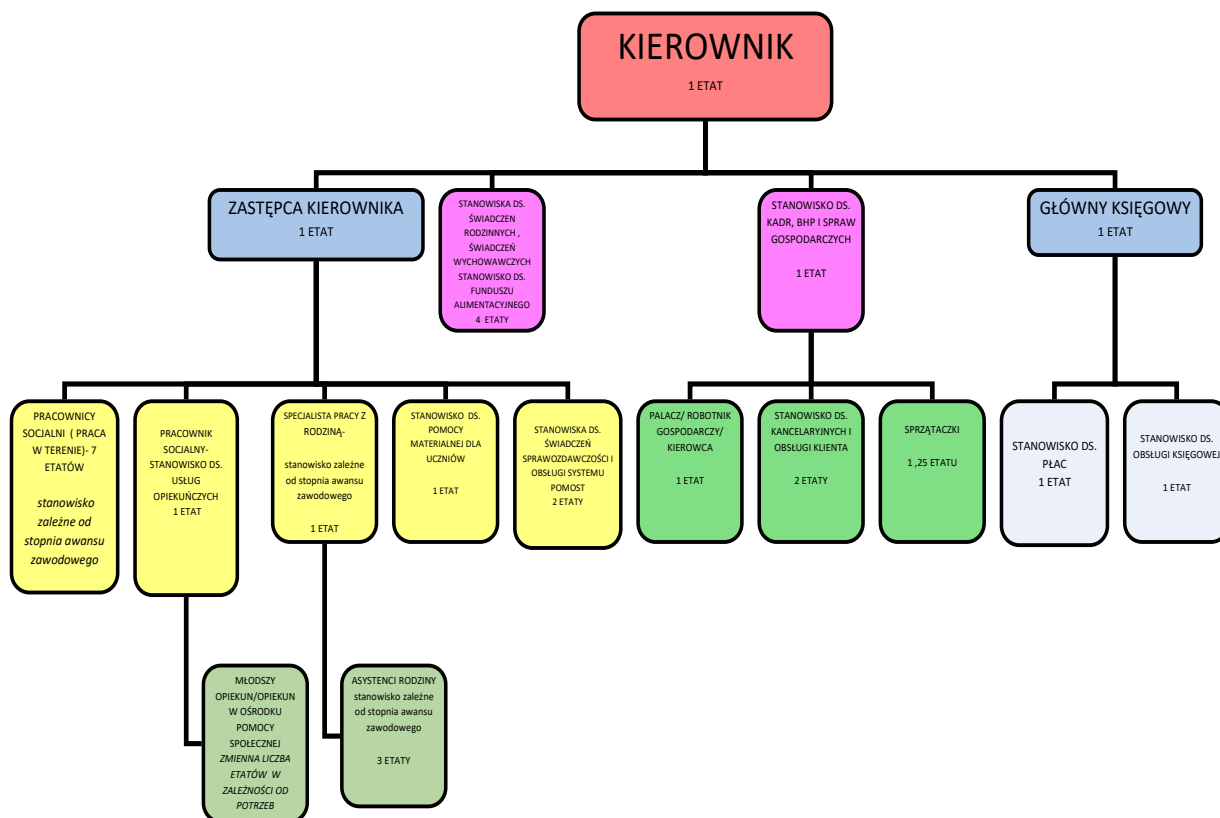
W 2023 r. Miejsko-Gminny Ośrodek Pomocy Społecznej w Kcyni zatrudniał na umowę o pracę 61 osób (etaty: 57,875) – stan na 31.12.2023 r.

- kierownik – 1 etat;
- zastępca kierownika – 1 etat,
- główny księgowy – 1 etat,
- pracownicy socjalni ogółem – 8 etatów,
- specjalista pracy z rodziną -1 etat,
- asystenci rodziny – 2 etaty,
- pracownicy administracyjni – 12 etatów,
- osoby świadczące usługi opiekuńcze- 29,625 etatu (32 osoby),
- kierowca/robotnik gospodarczy/palacz – 1 etat,
- sprzątaczkę – 1,25 etatu (2 osoby).

W porównaniu do poprzedniego roku wzrósł poziom zatrudnienia (3,625 etatu) z uwagi na zatrudnienie na umowę o pracę opiekunek wcześniej zatrudnionych na podstawie umowy zlecenia, co było konieczne do spełnienia wymogów kodeksu pracy i ustawy prawo zamówień publicznych oraz z powodu wzrostu zapotrzebowania na usługi opiekuńcze.

Struktura organizacyjna

Struktura organizacyjna jest dostosowana do aktualnych zadań jednostki i określa Regulamin organizacyjny w Miejsko - Gminnym Ośrodku Pomocy Społecznej w Kcyni.



Aktualny schemat organizacyjny MGOPS w Kcyni.

Zakresy zadań, uprawnień i odpowiedzialności Kierownika oraz poszczególnych pracowników dostępne są dla każdego pracownika jednostki w powyższym Regulaminie. Uszczegółowienie Regulaminu stanowią zakresy czynności poszczególnych pracowników znajdujące się w aktach osobowych pracowników. Kierownik MGOPS dąży do dostosowania dokumentów, o których mowa wyżej, do obowiązujących celów i zadań. W przypadku zmiany zadań, wynikającej ze zmiany przepisów prawa lub celów jednostki, powyższe dokumenty są aktualizowane.

Delegowanie uprawnień

Poszczególni pracownicy posiadają imienny zakres obowiązków, uprawnień i odpowiedzialności. Powierzone uprawnienia i obowiązki dokonywane są wyłącznie w formie pisemnej i potwierdzone podpisem pracownika przyjmującego te uprawnienia i obowiązki.

Upoważnienia w MGOPS wydawane są na podstawie zasad wydawania i rejestracji upoważnień oraz pełnomocnictw przyjętych Zarządzeniem Nr 10/2017 z dnia 22 grudnia 2017r. w sprawie zasad wydawania i rejestracji upoważnień.

W MGOPS prowadzi się centralny rejestr upoważnień i pełnomocnictw.

Kierownik MGOPS wydał 16 pełnomocnictw / upoważnień, zgodnie z rejestrem upoważnień.

W 2023 r. Burmistrz Kcyni wydał 6 zarządzeń o numerach: 8.2023, 9.2023, 10.2023, 81.2023, 123.2023, 130.1023 upoważniających do prowadzenia postępowań lub / i wydawania informacji / decyzji administracyjnych w zakresach zgodnych z wnioskiem kierownika MGOPS oraz dla kierownika na mocy obowiązujących przepisów z zakresu realizowanych przez MGOPS ustaw.

Powyższe zarządzenia znajdują się w centralnym rejestrze upoważnień.

VIII. Programy realizowane przez Miejsko-Gminny Ośrodek Pomocy Społecznej w Kcyni w 2023r.

- 1. Gminna Strategia Rozwiązywania Problemów Społecznych na lata 2016-2023 –** Uchwała XVI/118/2015 z dnia 26 listopada 2015r.
- 2. Gminny program wspierania rodziny na lata 2022-2024 –** Uchwała Nr XLM/329/2022 z dnia 24 lutego 2022r.
- 3. Gminny Program Przeciwdziałania Przemocy w Rodzinie i Ochrony Ofiar Przemocy w Rodzinie na lata 2023-2028 –** Uchwała NR LV/428/2022 z dnia 29 grudnia 2022 r.
- 4. Gminny Program Profilaktyki i Rozwiązywania Problemów Alkoholowych oraz przeciwdziałania narkomanii na rok 2023 –** Uchwała NR LIV/418/2022 z dnia 15 grudnia 2022 r.
- 5. Program Asystent rodziny –** pozyskano dotację 21.717,64zł – z przeznaczeniem zgodnie z programem na dodatki do wynagrodzeń dla asystentów rodziny oraz refundację części wynagrodzeń.
- 6. Program Posiłek w szkole i w domu.** Ze środków przekazywanych w ramach Programu gminy udzielała wsparcia osobom spełniającym warunki otrzymania pomocy wskazane w ustawie z dnia 12 marca 2004 r. o pomocy społecznej oraz spełniającym kryterium dochodowe w wysokości 200 % kryterium, o którym mowa w art. 8 ww. ustawy: dzieciom do czasu podjęcia nauki w szkole podstawowej, uczniom do czasu ukończenia szkoły ponadpodstawowej lub szkoły ponadgimnazjalnej oraz osobom o którym mowa w art. 8 ww. ustawy, osobom i rodzinom znajdującym się w sytuacjach

wymienionych w art. 7 ustawy z dnia 12 marca 2004 r. o pomocy społecznej, w szczególności osobom starszym, chorym i niepełnosprawnym – w formie posiłku, świadczenia pieniężnego na zakup posiłku lub żywności.

Wydatki: dotacja celowa wydatkowana w kwocie 485.600 zł oraz środki własne w kwocie 121.400 zł, łącznie program wyniósł 607.000 zł.

7. Program Opieka 75+ ma na celu zwiększenie dostępności do usług opiekuńczych, w tym specjalistycznych usług opiekuńczych, dla osób w wieku 75 lat i więcej, które mieszkają na terenach gmin do 60 tys. mieszkańców. W ramach programu objęto osoby nowe, które po raz pierwszy skorzystały z usług opiekuńczych, jak również osoby, które korzystały już wcześniej z programu i go kontynuowały oraz osoby, które miały zwiększoną liczbę godzin ww. usług. Gmina skorzystała z dofinansowania ze środków budżetu państwa na świadczenie usług opiekuńczych w kwocie 105.312 zł dla 18 osób.

8. Projekt Kujawsko-Pomorska Teleopieka. Głównym celem projektu było zwiększenie dostępu do usług społecznych świadczonych w środowisku lokalnym w formie pomocy sąsiedzkiej, wolontariatu opiekuńczego przy wykorzystaniu nowoczesnych technologii, takich jak teleopieka. Osoba, która posiada opaskę z przyciskiem alarmowym znajdowały się pod nieustanną opieką Centrum Teleopieki. Urządzenie wyposażone w przycisk SOS, moduł GPS, który pozwala zlokalizować pacjenta oraz czujnik tętna. Czujnik umieszczony w bransoletce wykrywa utratę przytomności lub upadek i automatycznie alarmuje Centrum Teleopieki. Opaska posiada również przycisk odbierania i kończenia rozmowy. Użytkownik może za jego pomocą w dowolnej chwili zadzwonić do Kujawsko-Pomorskiego Telecentrum i poinformować o złym samopoczuciu.

Pracownik Telecentrum w razie potrzeby wezwie pogotowie ratunkowe, sam też może zainicjować połączenie z pacjentem. **Wartość projektu: dofinansowanie: 3.577,18 zł, wkład własny finansowy: 612,90 zł, wkład w postaci zasiłków pobieranych przez uczestników projektu: 2400 zł. łącznie 6.590,08 zł.**

„Kujawsko-Pomorska Teleopieka” jest wojewódzkim Projektem partnerskim. Liderem Projektu jest Regionalny Ośrodek Polityki Społecznej w Toruniu, partnerami jest 79 powiatów lub gmin województwa kujawsko-pomorskiego oraz Kujawsko-Pomorskie Centrum Kompetencji Cyfrowych w Toruniu. Projekt współfinansowany jest ze środków Europejskiego Funduszu Społecznego w ramach Regionalnego Programu Operacyjnego

Województwa Kujawsko-Pomorskiego na lata 2014-2020, Oś priorytetowa 9 Solidarne społeczeństwo, Działanie 9.3 Rozwój usług zdrowotnych i społecznych, Poddziałanie 9.3.2 Rozwój usług społecznych. W ramach projektu z teleopieki korzystało **10 osób**.

Wydatki z pozyskanego dofinansowania wyniosły 1.690,08 zł oraz 2.400 zł wkładu własnego zaangażowanych w ramach zasiłków pobieranych przez uczestników projektu.

9. Analogiczne jak opisane powyżej wsparcie otrzymało również **30 osób** w ramach programu **Korpus Wsparcia Seniorów**. Wydatki opiewały na kwotę 8.570,10 zł, w tym wkład własny 1.714,50 zł. Program realizowany był na podstawie Programu Ośłonowego „Korpus Wsparcia Seniorów na rok 2023r.” przyjętego przez Radę Miejską w Kcyni.

10. Zrealizowano **Program Opieka Wytchnieniowa na rok 2023** na kwotę 22 878, 00 zł, w czasie którego 3 osoby ze znacznym stopniem niepełnosprawności przez 11 dni przebywało w Leśnym Domu Seniora w Piastowie, gm. Gąsawa, co służyło wytchnieniu dla ich opiekunów. Program sfinansowano w całości ze środków Funduszu Solidarnościowego. Planowano w tym zakresie opiekę dzienną, lecz z uwagi na brak wykonawców chętnych do zrealizowania usługi, środki na ten cel zostały zwrócone.

11. W 2023r. podpisano umowę z PFRON na dofinansowanie projektu pn. „**Dostępny Miejsko-Gminny Ośrodek Pomocy Społecznej w Kcyni**”, współfinansowanego ze środków PFRON w ramach programu „**Dostępna przestrzeń publiczna**” z terminem realizacji do 31.03.2024r. Umowa opiewa na kwotę dofinansowania 13.348,00 zł przy udziale środków własnych w kwocie 3.337 zł.

IX. Monitoring Gminnej Strategii Rozwiązywania Problemów Społecznych

Poniżej zaprezentowano wykaz działań i wskaźników określonych w **Gminnej Strategii Rozwiązywania Problemów Społecznych na lata 2016-2023** przyjętej Uchwałą Nr XVI/118/2015 Rady Miejskiej w Kcyni z dnia 26 listopada 2015r.

Lp.	CELE SZCZEGÓŁOWE	DZIAŁANIA	REALIZATORZY	TERMIN REALIZACJI	WSKAŹNIKI
1.	Zaspokajanie podstawowych potrzeb bytowych mieszkańców	udzielanie świadczeń wynikających w szczególności z ustaw o pomocy społecznej, o świadczeniach rodzinnych, o pomocy osobom uprawnionym do alimentów, o systemie oświaty (w zakresie pomocy materialnej dla uczniów) oraz programów rządowych	MGOPS	2023	liczba osób korzystających ze wsparcia wynikającego z wymienionych ustaw określono w treści niniejszego sprawozdania przy omawianiu poszczególnych form pomocy.
2.	Zapobieganie marginalizacji i wykluczeniu społecznemu	Podejmowanie działań aktywizujących i warunkujących przyznanie pomocy, takich jak: - realizacja programu aktywizacji społecznej z udziałem środków zewnętrznych; - realizacja kontraktów socjalnych i projektów socjalnych, - świadczenie zróżnicowanego poradnictwa: psychologicznego, rodzinnego, prawnego oraz pracy socjalnej;	MGOPS GKPiRPA	2023	- liczba zawartych kontraktów socjalnych 19 osobami - liczba rodzin korzystających z poradnictwa specjalistycznego – 69 - praca socjalna – 475 rodzin

3.	Rozwijanie form pomocy dziecku i rodzinie	realizacja gminnego 3-letniego programu wspierania rodziny, ze szczególnym naciskiem na tworzenie i funkcjonowanie placówek wsparcia dziennego dla dzieci i młodzieży;	MGOPS GKPiRPA	2023	liczba utworzonych placówek wsparcia dziennego - 0, 35 rodzin zostało objętych wsparciem asystenta rodziny
4.	Przeciwdziałanie przemocy w rodzinie	zintensyfikowana współpraca służb i działalność Zespołu Interdyscyplinarnego oraz realizacja gminnego programu przeciwdziałania przemocy w rodzinie,	MGOPS GKPiRPA Zespół Interdyscyplinarny, szkoły, Policja, kuratorzy	2023	liczba rodzin objętych pomocą Zespołu Interdyscyplinarnego -33 rodzin, osoby doznające przemocy były objęte wsparciem psychologa- 9 osób oraz specjalisty pracy z rodziną – 32 osób
5.	Rozwój form wsparcia dla osób starszych i niesamodzielnych oraz niepełnosprawnych	-utworzenie domu dziennego pobytu dla osób starszych lub/i wymagających wsparcia w formie usług opiekuńczych, -prowadzenie zajęć aktywizujących dla seniorów (np. UTW, klub seniora),	MGOPS GCKiB UM Kcynia	2023	liczba utworzonych miejsc w domu dziennego pobytu -0, - liczba osób uczestniczących w zajęciach Klubu seniora i UTW – 99 osób, - Klub dyskusyjny filmowy –8 osób, -rehabilitacja, pilates i zdrowy kręgosłup - 65

		<ul style="list-style-type: none"> - utworzenie warsztatów terapii zajęciowej, - świadczenie usług opiekuńczych i specjalistycznych usług opiekuńczych, w tym dla osób z zaburzeniami psychicznymi, 			<ul style="list-style-type: none"> - zajęcia informatyczne - 10 - nie utworzono - liczba osób objętych usługami opiekuńczymi,- 88 oraz specjalistycznymi usługami opiekuńczymi dla osób z zaburzeniami psychicznymi – 44 osób
6.	Rozwijanie działań profilaktycznych i terapeutycznych w zakresie walki z uzależnieniami	realizacja Gminnego Programu Profilaktyki i Przeciwdziałania Alkoholizmowi ,	MGOPS GKPiRPA szkoły, Policja	2023	<p>liczba osób objętych wsparciem: MGOPS w Kcyni nadal finansuje jeden punkt konsultacyjny psychologa czynny raz w tygodniu w siedzibie MGOPS w Kcyni: w 2023 r. psycholog wsparł 15 osób dorosłych, udzielił 16 konsultacji psychologicznych;</p> <p>Poradnictwo rodzinne, pedagogiczne, z zakresu uzależnień i</p>

				<p>przeciwdziałania przemocy domowej, w tym oddziaływanie motywujące do zmiany, świadczone przez starszego specjalistę pracy z rodziną w MGOPS w Kcyni: wsparto 85 osób dorosłych z 55 rodzin, udzielił 139 konsultacji, w tym w miejscu zamieszkania niektórych klientów (również osobom objętym procedurą „Niebieskie Karty”);</p> <p>Punkt Interwencji Kryzysowej przy PCPR w Nakle nad Notecią: z konsultacji indywidualnych/esji terapeutycznych skorzystało 105 os.; z poradnictwa psychologicznego 0 os., a z poradnictwa prawnego 14 os.; Ze wsparcia specjalistów</p>
--	--	--	--	--

				<p>dyżurujących w PIK skorzystały także 43 rodziny zastępcze i 219 małoletnich.</p> <p>Program „Rodzina w Centrum 3” koordynowany przez PCPR w Nakle nad Notecią: Ze wsparcia specjalistycznego w formie poradnictwa psychologiczne i/lub terapii rodzinnej skorzystało 16 osób z 10 rodzin z gminy Kcynia; W niniejszym programie ze wsparcia psychologa skorzystało 10 os., a ze wsparcia terapeuty rodzinnego 11 osób. Na potrzeby klientów z gminy Kcynia objętych niniejszym programem zrealizowano 36 konsultacji w ramach poradnictwa psychologicznego</p>
--	--	--	--	---

				<p>i 30 sesji terapeutyczne w ramach terapii rodzinnej. 6 osób (z 4 rodzin) uczestniczyło w warsztatach dla rodziców w ramach niniejszego programu</p> <p>GKPiRPA w Kcyni nadal finansuje dwa punkty konsultacyjne (dwóch różnych psychologów) czynne w siedzibie MGOPS w Kcyni: 1. Punkt konsultacyjny dla rodziców i małoletnich – w 2023 r. psycholog wspart 34 osób dorosłych podczas, dla tej grupy zrealizował 129 konsultacji; 2. Punkt konsultacyjny dla osób i rodzin w kryzysie - w 2023 r. psycholog wspart 23 os. dorosłe, zrealizował 26</p>
--	--	--	--	---

				<p>konsultacji.</p> <p>NOTU „Koliber” oddziaływanie terapeutyczne realizowane w placówce w Nakle nad Notecią i w filii w Szubinie: wsparto 38 osób z gminy Kcynia (23 osób z Kcyni i 15 osób z terenów wiejskich) – zrealizowano 269 sesji terapeutycznych z których skorzystało 20 osób uzależnionych od alkoholu, 11 os. współuzależnionych, 7 os. z problemem narkotykowym. Punkt konsultacyjny w siedzibie MGOPS w Kcyni prowadzony przez terapeutę z NOTU „Koliber”: wsparto 33 osoby skierowane przez MGOPS w Kcyni. Ogólnie udzielono 259 konsultacji terapeutycznych, w tym osobom</p>
--	--	--	--	--

					<p>nieskierowanym przez pracowników MGOPS w Kcyni; Terapeuta przeprowadził 48 spotkań terapii grupowej, w których udział wzięły 22 osoby.</p> <p>Liczba szkół prowadzących zajęcia grup opiekuńczo-wychowawczych- 5</p>
7.	Pobudzanie do podejmowania aktywności społecznej i zawodowej	utworzenie wolontariatu przy Miejsko-Gminnym Ośrodku Pomocy Społecznej w Kcyni, prowadzenie doradztwa i spotkań w zakresie przedsiębiorczości, ekonomii społecznej oraz działalności organizacji pozarządowych.	MGOPS, organizacje pozarządowe	2023	Współpraca z wolontariuszami z ZST w Kcyni - organizacja 1 spotkania wigilijnego
8.	Zapewnianie opieki nad dzieckiem w wieku do lat 3.	- utworzenie i rozwój form opieki nad dzieckiem do lat 3. (np. żłobka, klubu dziecięcego, opiekuna dziennego).	UM Kcynia Przedszkole Miejskie	2023	- brak; W kwietniu 2022r. Mini Akademia zaprzestała działalności w zakresie prowadzenia żłobka.

X. Potrzeby w zakresie pomocy społecznej.

Przedstawienie potrzeb w zakresie pomocy społecznej jest ustawowym obowiązkiem kierownika ośrodka pomocy społecznej, wynikającym z art. 110 ust. 9 ustawy o pomocy społecznej.

Podstawą do określenia potrzeb w zakresie pomocy społecznej jest ocena, prowadzona na bieżąco przez Ośrodek Pomocy Społecznej, który gromadzi dane dotyczące sytuacji: rodzinnej, zawodowej, zdrowotnej mieszkańców korzystających z pomocy społecznej a także analizy zasobów gminy w sferze socjalnej (kadrowej i instytucjonalnej).

W zakresie potrzeb pomocy społecznej należałoby zapewnić odpowiednie finansowanie świadczeń pomocy społecznej z zakresu zadań własnych o charakterze obowiązkowym dotyczących zapewniania posiłku, wypłacania zasiłków celowych, organizowania usług opiekuńczych (w tym usług specjalistycznych) z wyłączeniem specjalistycznych usług opiekuńczych dla osób z zaburzeniami psychicznymi, sprawiania pogrzebu oraz pomocy osobom bezdomnym.

Coroczny budżet na zasiłki celowe i specjalne zasiłki celowe nie pozwala na przyznawanie adekwatnych do potrzeb kwot zasiłków z przeznaczeniem na zakup opału, leków, zwłaszcza dla rodzin utrzymujących się z niskich świadczeń rentowych, rodzin utrzymujących się z jednego niskiego świadczenia emerytalnego, bądź osób utrzymujących się z rent socjalnych – dotyczy to rodzin jedno lub dwuosobowych, zwłaszcza w podeszłym wieku. Na ten cel Ośrodek dysponował kwotą średnio 5000 zł miesięcznie na wsparcie dla mieszkańców całej gminy, co zazwyczaj przekładało się na kwoty przyznawanych świadczeń od 80-100 zł, czego nie można uznać za odpowiednie i wystarczające wsparcie dla osób korzystających tylko z tej formy pomocy, szczególnie w okresie zimowym.

Ponadto należy zabezpieczać coraz większe środki na usługi opiekuńcze dla osób, które z powodu wieku, choroby i innych przyczyn wymagają pomocy w zaspokajaniu codziennych potrzeb życiowych oraz opiekę higieniczną, czy zaleconą przez lekarza pielęgnację. Z roku na rok wzrasta potrzeba udzielania nowych usług i zwiększania godzin w już wspartych środowiskach z uwagi na starzenie się społeczeństwa, częstą samotność, niewłaściwą lub

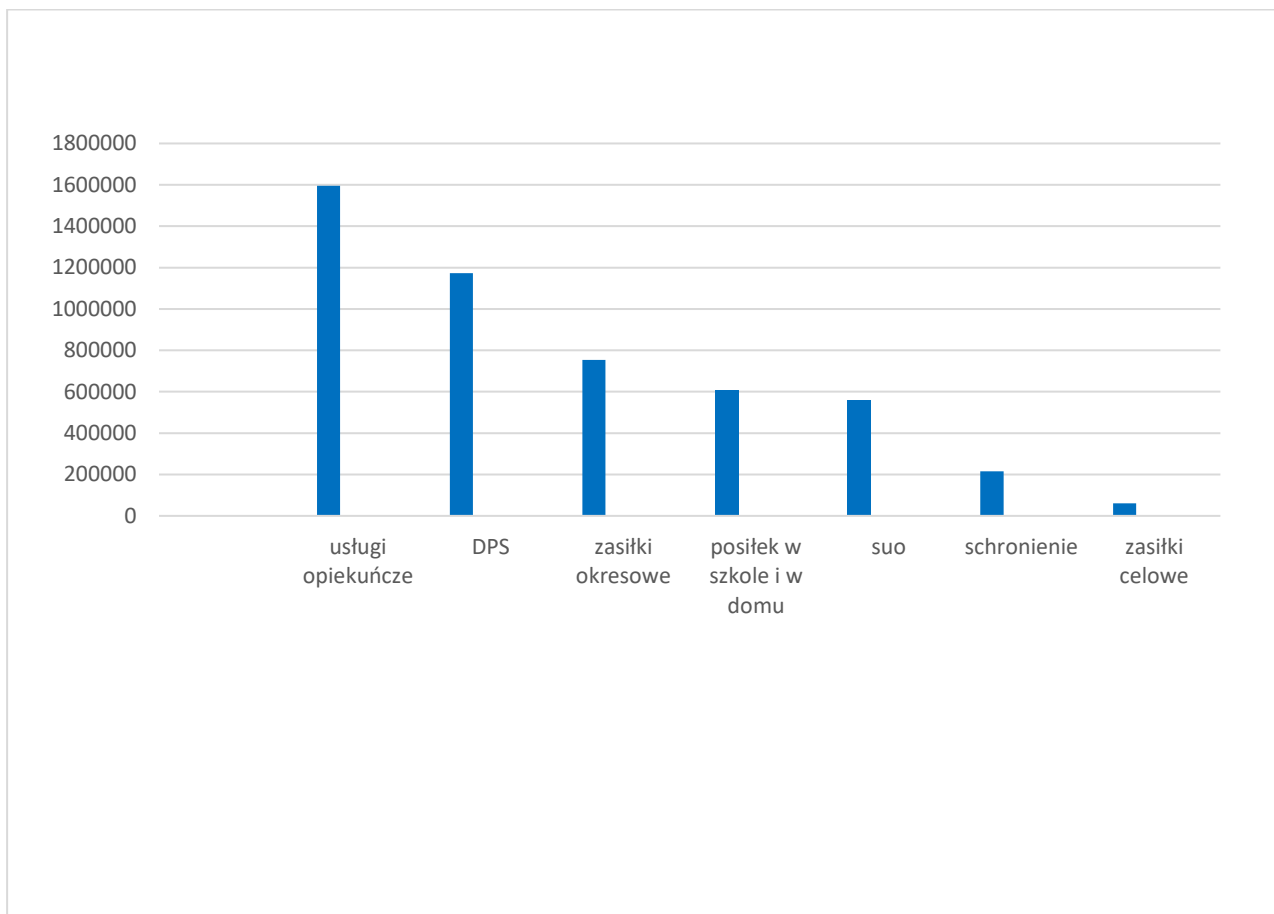
niewystarczającą pomoc rodzin. Wydatki na ten cel stale wzrastają także z uwagi na coroczne podnoszenie kwot płacy minimalnej.

Osobom wymagającym całodobowej opieki, w sytuacji gdy nie jest możliwe przyznanie usług opiekuńczych, bądź, gdy są one niewystarczające należy zapewnić umieszczenie w domach pomocy społecznej. Od kilku lat odpłatność ponoszona przez gminę za pobyt mieszkańców w DPS stale wzrasta, co znacznie obciąża budżet gminy. Niemniej jednak najważniejsze jest bezpieczeństwo osób niesamodzielnych i zapewnienie im adekwatnej i skutecznej pomocy.

Wskazanim byłoby poszerzenie oferty dla osób niepełnosprawnych i wymagających wsparcia w codziennym funkcjonowaniu, poprzez utworzenie np. Warsztatów Terapii Zajęciowej, realizujących zadania w zakresie rehabilitacji społecznej i zawodowej, zmierzającej do ogólnego rozwoju i poprawy sprawności lub domu dziennego pobytu, który byłby miejscem, które zapewniłoby osobom starszym, samotnym, niesamodzielnym odpowiednią aktywizację, możliwość terapii a także zagospodarowanie wolnego czasu. Ośrodek dostrzega taką potrzebę, lecz podczas informowania osób niesamodzielnych, korzystających z usług opiekuńczych o rekrutacji do domu dziennego pobytu na terenie naszego powiatu, zaobserwowano również swoistą niechęć do takiej dziennej formy wsparcia, która wynikać może z lęku i braku wiedzy na temat tego typu placówek. Potrzebą zatem w tym zakresie byłoby również wzmocnienie promocji takich miejsc.

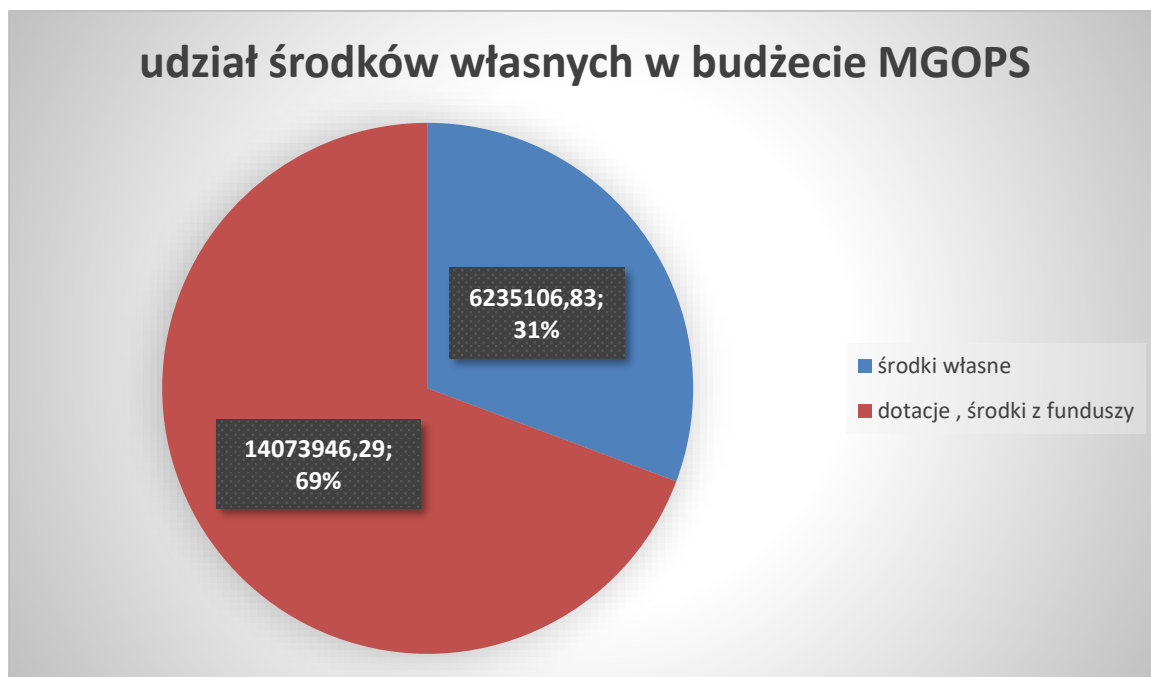
Z uwagi na problem zagospodarowania wolnego czasu dzieciom oraz brak pomocy ze strony rodziców w nauce, zwłaszcza w rodzinach dysfunkcyjnych, borykających się z problemami opiekuńczo – wychowawczymi, nadużywania alkoholu, zjawiska przemocy wskazane byłoby stworzenie placówek wsparcia dziennego - miejsc, które mogłyby zapewnić dziecku opiekę, wychowanie, organizację czasu wolnego, zabawę, zajęcia sportowe oraz rozwój zainteresowań.

XI. Podsumowanie



Wybrane formy świadczeń realizowanych przez MGOPS

Powyższy wykres wskazuje jak stosunkowo niewiele środków w budżecie MGOPS zajmują zasiłki celowe. Przekaz publiczny często bywa nieprecyzyjny i w świadomości odbiorców istnieje przekonanie, iż wszystkie środki przeznaczone są na zasiłki w ramach pomocy społecznej. Często spotykamy się z zarzutem rozdawnictwa środków publicznych w tym zakresie, co jest krzywdzące dla pracowników MGOPS angażujących się w pracę z rodzinami. Osoby z problemami alkoholowymi otrzymują pomoc w postaci niepieniężnej, są motywowane do podejmowania leczenia, zobowiązane do udziału w terapii. Wszelkie informacje o marnotrawieniu środków są na bieżąco monitorowane.



Łączny budżet MGOPS wyniósł 20.309.053,12 zł, z czego 6.235.106,83 zł to środki własne gminy, natomiast 14.073.946,29 to środki z dotacji i z funduszy celowych.

Opracowanie :

Agnieszka Witkowska

Kierownik MGOPS w Kcyni