

Zatwierdzam
BURMISTRZ KCYNI
Mateusz Stachowiak
Mateusz Stachowiak
Burmistrz Kcyni



GMINA KCYNIA

**Analiza zagrożeń, w zakresie
bezpieczeństwa osób przebywających
na obszarach wodnych**

Opracował: Waldemar Borzych
inspektor ds. obronnych,
zarządzania kryzysowego i oc
ROO, tel. 52 589 37 20 wew. 113

Kcynia 2024

Spis treści:

1. Cel opracowania.....	2
2. Podstawa prawna.....	2
3. Podstawowe pojęcia.....	3
4. Ogólna charakterystyka wód powierzchniowych w gminie Kcynia.....	4
5. Obszary wodne na terenie gminy Kcynia – określenie zagrożenia dla bezpieczeństwa osób wykorzystujących te obszary do pływania, kąpania się, uprawiania sportu lub rekreacji.....	5
5.1 Rzeka Noteć – Śluza Gomadno	5
5.2 Rzeka Kcyninka (Kcynka)	7
5.3 Glinianki – stawy w Kcyni	9
5.4 Staw przy ulicy Bolesława Pobożnego w tzw. parku szkolnym	11
5.5 Żwirownia w Mieczkowie	12
6. Potencjalne zagrożenia dla osób przebywających na obszarach wodnych i ich przyczyny	14
7. Zakazy i obowiązki osób przebywających na obszarze wodnym	15
8. Numery alarmowe do służb ratowniczych i porządkowych	16
9. Planowane przedsięwzięcia	17
10. Podsumowanie	17

1. Cel opracowania

Przedmiotem niniejszego opracowania jest analiza zagrożeń, w zakresie bezpieczeństwa osób wykorzystujących obszary wodne zlokalizowane na terenie gminy Kcynia, zwana dalej „Analizą zagrożeń”.

Niniejsza Analiza zagrożeń stanowi:

- weryfikację występowania obszarów wodnych w granicach administracyjnych gminy Kcynia;
- ocenę zagrożeń, w tym identyfikację miejsc, w których występuje zagrożenie dla bezpieczeństwa osób wykorzystujących obszar wodny - zarządzany przez Burmistrza Kcyni - do pływania, kąpania się, uprawiania sportu lub rekreacji.

2. Podstawa prawna

Głównym aktem prawnym regulującym temat bezpieczeństwa na obszarach wodnych jest Ustawa z dnia 18 sierpnia 2011 r. o bezpieczeństwie osób przebywających na obszarach wodnych (Dz. U. z 2023 r. poz. 714). Obowiązek sporządzenia niniejszego opracowania przez Gminę Kcynia wynika bezpośrednio z ustawy.

Zgodnie z art. 4 ust. 1 pkt 1 ww. ustawy zapewnienie bezpieczeństwa na obszarach wodnych polega w szczególności na:

- 1) dokonaniu, we współpracy z policją i działającymi na danym terenie podmiotami, o których mowa w art. 12 ust. 1, analizy zagrożeń, w tym identyfikacji miejsc, w których występuje zagrożenie dla bezpieczeństwa osób wykorzystujących obszar wodny do pływania, kąpania się, uprawiania sportu lub rekreacji;
- 2) oznakowaniu i zabezpieczeniu terenów, obiektów i urządzeń przeznaczonych do pływania, kąpania się, uprawiania sportu lub rekreacji na obszarach wodnych;
- 3) prowadzeniu działań profilaktycznych i edukacyjnych dotyczących bezpieczeństwa na obszarach wodnych, polegających w szczególności na:
 - a) oznakowaniu miejsc niebezpiecznych,
 - b) objęciu nadzorem, we współpracy z policją i podmiotami, o których mowa w art. 12 ust. 1, miejsc niebezpiecznych, w tym miejsc zwyczajowo wykorzystywanych do kąpiele,

- c) uświadamianiu zagrożeń związanych z wykorzystywaniem obszarów wodnych, w szczególności prowadzeniu akcji edukacyjnych wśród dzieci i młodzieży szkolnej;
- 4) informowaniu i ostrzeganiu o warunkach pogodowych oraz innych czynnikach mogących powodować utrudnienia lub zagrożenia dla zdrowia, lub życia osób;
- 5) zapewnieniu warunków do organizowania pomocy oraz ratowania osób, które uległy wypadkowi lub są narażone na niebezpieczeństwo utraty życia lub zdrowia.

Za zapewnienie bezpieczeństwa na obszarach wodnych, zgodnie z art. 4 ust. 2 pkt 3 ww. ustawy z 18 sierpnia 2011 r. odpowiada właściwy miejscowo wójt (burmistrz, prezydent miasta) – zwany dalej „zarządzającym obszarem wodnym”.

Zadania, w zakresie zapewnienia bezpieczeństwa osobom korzystającym z obszarów wodnych, które wykonywane są przez Burmistrza na obszarze miasta i gminy Kcynia należą do zadań własnych gminy.

3. Podstawowe pojęcia

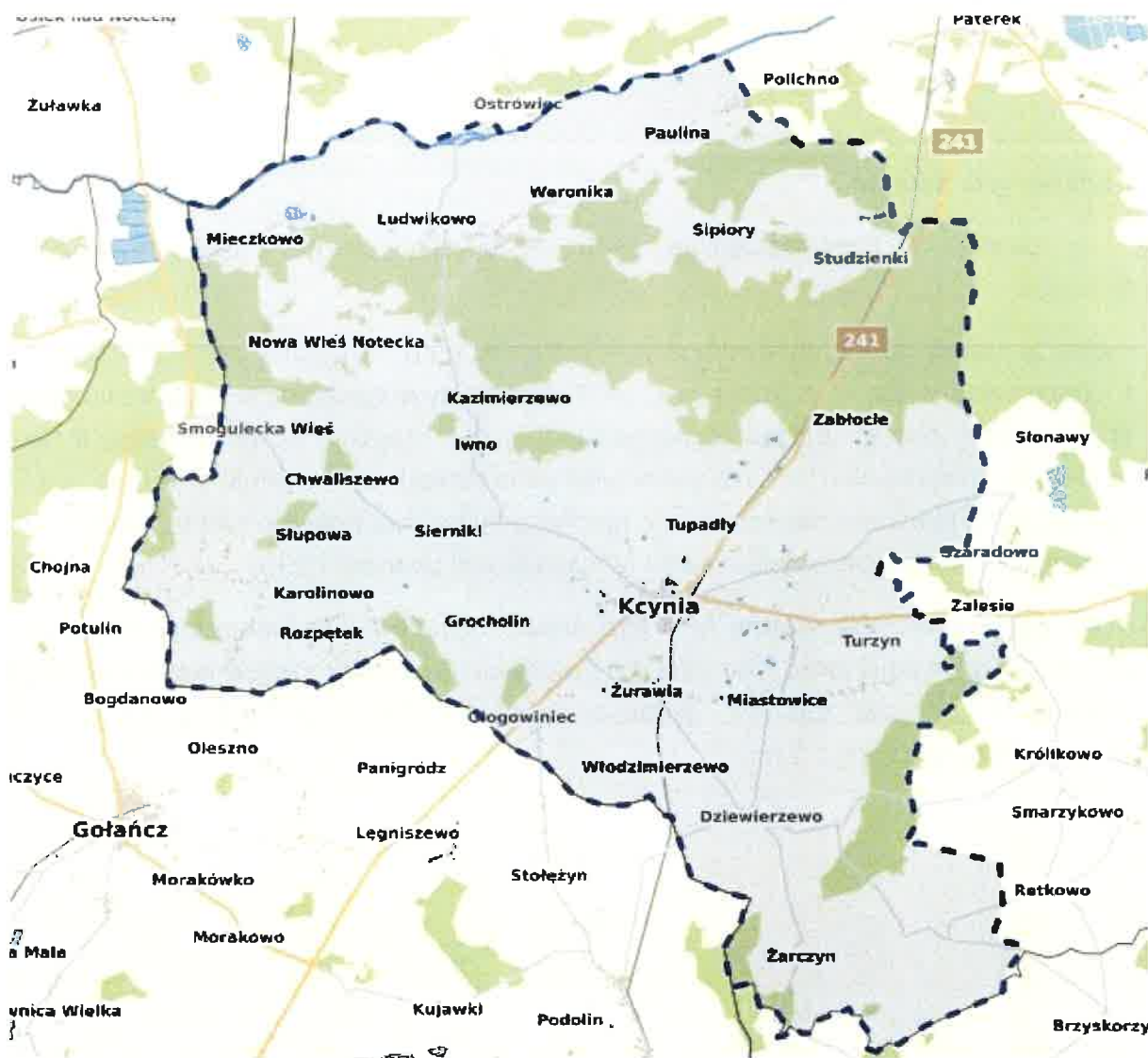
Ustawa o bezpieczeństwie osób przebywających na obszarach wodnych definiuje:

– **obszar wodny** jako wody śródlądowe w rozumieniu art. 19 ustawy z dnia 20 lipca 2017 r. - Prawo wodne (Dz. U. z 2023 r. poz. 1478) oraz wody przybrzeżne w rozumieniu art. 26 tej ustawy, w pasie nieprzekraczającym jednej mili morskiej od linii brzegu, a także kąpielisko, miejsce okazjonalnie wykorzystywane do kąpieli, pływalnię oraz inne obiekty dysponujące nieckami basenowymi o łącznej powierzchni powyżej 100 m² i głębokości powyżej 0,4 m w najgłębszym miejscu lub głębokości powyżej 1,2 m;

– **wyznaczony obszar wodny** jako kąpielisko, miejsce okazjonalnie wykorzystywane do kąpieli, pływalnię oraz inne obiekty dysponujące nieckami basenowymi o łącznej powierzchni powyżej 100 m² i głębokości powyżej 0,4 m w najgłębszym miejscu lub głębokości powyżej 1,2 m.

4. Ogólna charakterystyka wód powierzchniowych w gminie Kcynia.

Gmina Kcynia znajduje się w północno – wschodniej części Wysoczyzny Gnieźnieńskiej, niespełna 40 kilometrów na południowy zachód od Bydgoszczy. Kcynia położona jest na wysokim wzgórzu morenowym (136 m n.p.m.) dominującym około 30 m ponad okolicą. Wyjątkowa lokalizacja miasta sprawia, iż jest ono widoczne z odległości wielu kilometrów i prezentuje się niezwykle malowniczo. Na obrzeżach miasta znajdują się liczne stawy, a na południu opływa je rzeka Kcyninka, która potocznie zwana jest przez tutejszych mieszkańców Kcynką. Okoliczne tereny bogate są w dobrej jakości glinę, co zwłaszcza w przeszłości w dużym stopniu wpływało na kierunek rozwoju gospodarczego miasta. Północną granicę gminy Kcynia stanowi Noteć, największa rzeka przepływająca przez obszar gminy będąca prawostronnym dopływem rzeki Warty. Wzdłuż tej rzeki przebiega korytarz ekologiczny. W kilku sołectwach gminy występują niewielkie stawy.



Mapa gminy Kcynia

5. Obszary wodne na terenie gminy Kcynia – określenie zagrożenia dla bezpieczeństwa osób wykorzystujących te obszary do pływania, kąpania się, uprawiania sportu lub rekreacji

5.1 Rzeką Noteć - Śluza Gromadno

Opis stanu istniejącego:

Rzeka Noteć jest główną rzeką w dorzeczu Odry na obszarze województwa kujawsko – pomorskiego, rzeką, której koryto stanowi północną granicę gminy Kcynia. Powstała ona z połączenia dwóch cieków: Noteci Wschodniej przepływającej przez jezioro Gopto oraz Noteci Zachodniej, która płynie przez Zbiorniki Pakoskie. Obydwa ciekі łączą się na północ od Pakości. Rzeka została w dużym stopniu przeobrażona na skutek melioracji, a przede wszystkim regulacji i przystosowaniu jej do żeglugi. Stanowi największy dopływ Warty, jej długość wynosi 391 km. Noteć dzieli się na dwa podstawowe odcinki: Noteć Górną – od źródeł do Nakła nad Notecią – i Noteć Dolną, stanowiącą fragment Międzynarodowej Drogi Wodnej E70 (MDW E70), ciągnącą się od Nakła do ujścia Warty. Dolna Noteć, w obecnym kształcie, została skanalizowana w latach 1906-1914.

Śluza Gromadno to ostatni stopień wodny na Noteci w granicach województwa kujawsko-pomorskiego. Powstała w tym samym czasie co Nakło Zachód. Obok znajduje się elektrownia wodna oraz budynek obsługi.

Śluza żeglugowa nosi nazwę Gromadno od nazwy wsi położonej za Ludwikowem. Usytuowana jest w północnej części gminy Kcynia, przy granicy z gminą Sadki. Noteć przed śluzą Gromadno rozwidła się, do śluzy prowadzi kanał, kończący się małym awanportem przed śluzą i dalej za urządzeniami hydrotechnicznymi przez około 500 metrów w kierunku Ludwikowa, gdzie łączy się z nurtem właściwej rzeki. Sama rzeka, przed śluzą płynie łukiem, okalając jej zabudowania. Na wysokości zabudowań śluzy znajdują się tzw. jazy z zamontowanymi turbinami energetycznymi. Na odcinku, od śluzy w dół rzeki, znajduje się dużo stanowisk wędkarskich, brzegi sporadycznie porośnięte trziną i zanurzoną roślinnością wodną. Prąd wody jest minimalny, praktycznie łowisko sprawia wrażenie wody stojącej. Możemy też łowić w głównym nurcie Noteci, za jazami, jest tam kilkanaście dostępnych miejsc. Znaczne oddalenie łowiska od siedzib ludzkich oraz ośrodków administracyjnych spowodowało zminimalizowanie kontroli a zarazem spustoszenie rzeki przez kłusowników z okolicznych wsi. Rekompensują to piękne widoki nadnoteckich łąk, można spotkać tam sporo ptactwa oraz zwierząt.

Wnioski:

Rzeka Noteć nie stanowi odpowiedniego miejsca umożliwiającego organizację obszarów przeznaczonych do pływania i kąpania się. Na podstawie obserwacji terenowych w obrębie gminy Kcynia nie stwierdzono występowania „dzikich plaż” nad tą rzeką. Dość strome brzegi, brak piaszczystych plaż oraz infrastruktury typu pomosty

na terenie gminy Kcynia – nie sprzyjają, a wręcz wykluczają możliwość kąpania się, dlatego też nie wymagają one szczególnego nadzorowania i oznakowania.



Fot.1: Rzeka Noteć – Śluza Gromadno (gm. Kcynia)



Fot.2: Rzeka Noteć – okolice Ludwikowa (gm. Kcynia)

5.2 Rzeka Kcyninka (Kcynka)

Opis stanu istniejącego:

Kcyninka wyływa z pól w okolicy Miastowic i Turzyna (wsie znajdujące się na terenie gminy Kcynia), przepływa jako rów melioracyjny obok Kcyni i dalej przez rezerwat w Grocholinie, pola w Miaskowie i Chwaliszewie. Między polami od miejscowości Stupowiec rzeka jest wąska i kręta. Odcinkami Kcyninka płynie wąwozem, sporo jest po drodze powalonych drzew, kaskad i tam bobrowych. Przepływając przez Smogulec i stawy rybne wpływa do Noteci w rejonie wsi Nowy Dwór. Jeszcze kilka lat temu była ona odwiedzana przez liczną grupę kajakarzy. Byli oni pod wielkim wrażeniem jej szybkiego nurtu, licznych przeszkód i przepięknych widoków roztaczających się w wąskim rzeczonym jarze. Zakres prac melioracyjnych wykonanych w minionych latach obniżył poziom wód, przyspieszył przepływ wody w tej rzece. Wycięto nadbrzeżne wierzby i olchy, naturalne zastawki wyprostowano niektóre meandry, obłożono faszyną brzegi i umocniono je palikami drewnianymi. Kcyninka przestała być atrakcją turystyczną, stała się kanałem, drenującym z okolicznych pól nadmiar wody.

Wnioski:

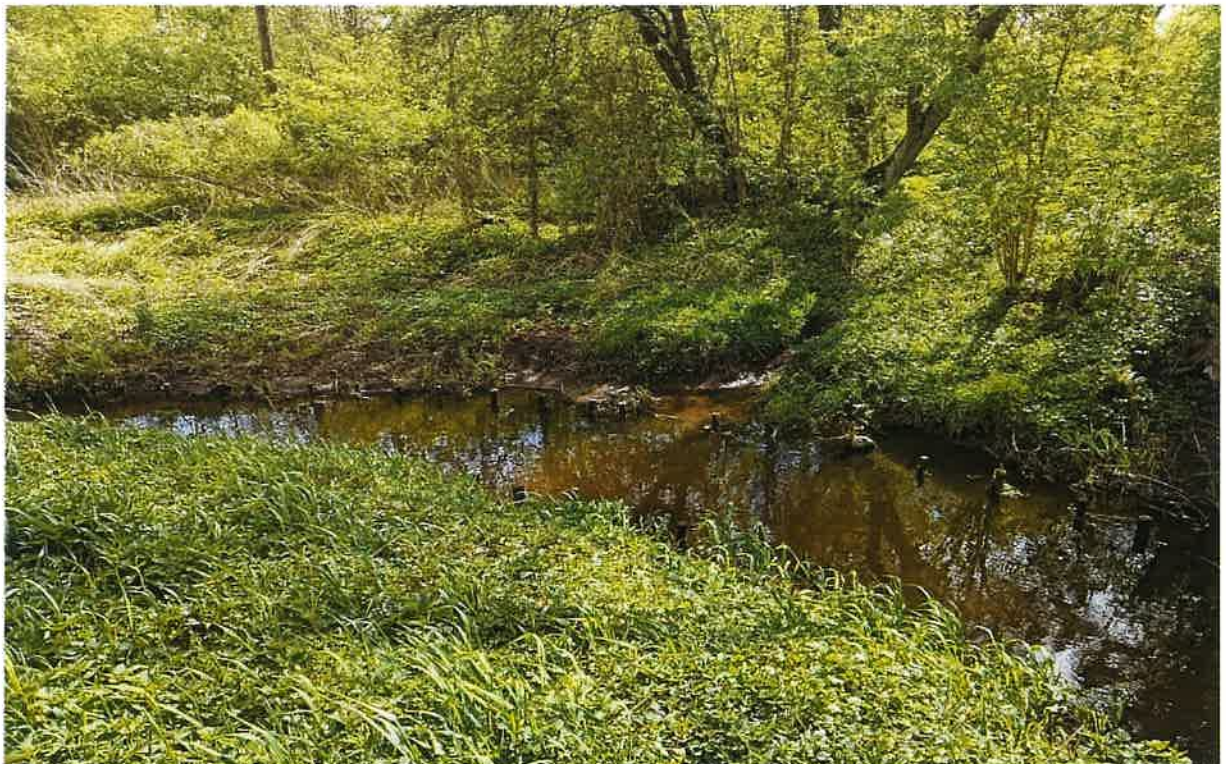
Ze względu na niski stan wód, ciek nie jest wykorzystywany do pływania, kąpieli, rekreacji oraz wypoczynku. Ciek nie wymaga szczególnego nadzorowania i oznakowania.



Fot.3: Rzeka Kcyninka – okolice wsi Chwaliszewo (gm. Kcynia)



Foto.4: Rzeka Kcyninka – okolice wsi Chwaliszewo (gm. Kcynia)



Fot.5: Rzeka Kcyninka – okolice wsi Stupowiec (gm. Kcynia)

5.3 Glinianki - stawy w Kcyni

Opis stanu istniejącego:

Tak zwane „Glinianki” składają się z trzech stawów znajdujących się od strony północnej miasta Kcynia – dwa z nich są pozostałością po wyrobiskach gliny, trzeci powstał w wyniku działań miejscowych wędkarzy. Głębokość stawów dochodzi do 3,0-3,5 metra z wyjątkiem dużego sztucznego stawu, gdzie woda osiąga poziom 1,5 metra. Brzegi są dość silnie zarośnięte roślinnością wodną. Dominuje tu pałka wodna, trzcina, moczarka. Dno pokryte jest gliną oraz mułem. Właścicielem stawów jest Skarb Państwa. Łowiskiem tym opiekuje się koto PZW nr 92 w Kcyni. Łowisko jest corocznie zarybiane i dlatego jest tu dużo gotowych stanowisk sporządzonych przez miejscowych wędkarzy.

Wnioski:

Z uwagi na dużą ilość wędkarzy korzystających z akwenu oraz mieszkańców Kcyni odwiedzających okolice stawów ich ogólnodostępny brzeg należy prawidłowo oznakować, ponieważ nie jest to miejsce bezpieczne. Należy zatem wstawić znak z telefonami alarmowymi oraz zakaz kąpielii.



Fot.6: Glinianki Kcynia (staw nr 1)



Fot.7: Glinianki Kcynia (staw nr 2)



Fot.8: Glinianki Kcynia (staw nr 3)

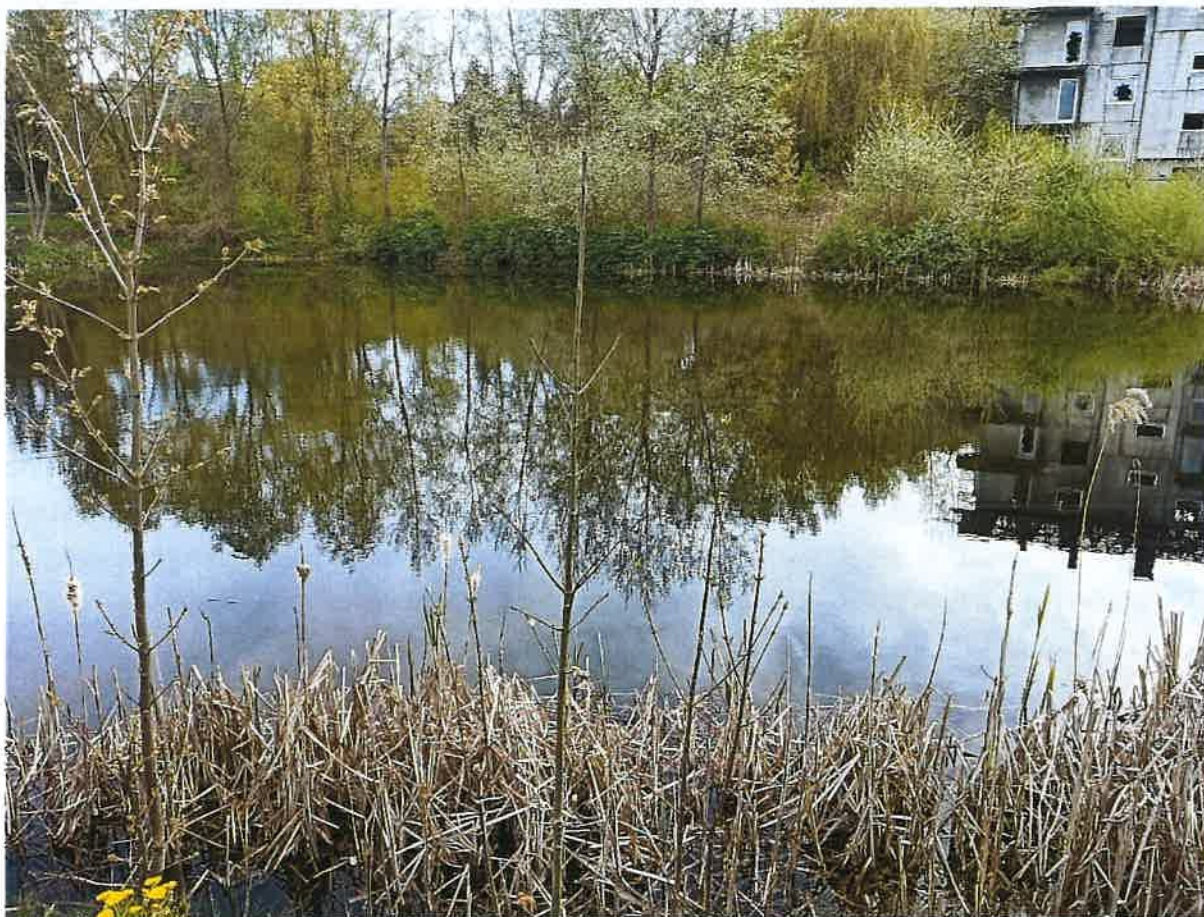
5.4 Staw przy ul. Bolesława Pobożnego w Kcyni w tzw. parku szkolnym

Opis stanu istniejącego:

Staw o powierzchni 2150 m² o głębokości około 1,8 metra, znajdujący się na działce nr 838/2, przy ulicy Bolesława Pobożnego w Kcyni. Zbiornik otoczony jest terenami zielonymi, które stanowi roślinność trawiasta, drzewa (wierzba, topola) i krzewy (śnieguliczka). Jego brzeg jest dość silnie zarośnięty roślinnością wodną z dominacją trzciny i pałki wodnej. Staw sporadycznie użytkowany jest przez wędkarzy. Właścicielem działki na której znajduje się staw jest Gmina Kcynia.

Wnioski:

Zbiornik sporadycznie wykorzystywany przez wędkarzy. Miejsce nie nadaje się do pływania i kąpienia się. Kąpiel jest tam zabroniona. Obszar wodny jest odpowiednio oznakowany. Brak konieczności dodatkowych działań w tym zakresie.



Fot.9: Staw przy ul. B. Pobożnego w Kcyni



Fot.10: Staw przy ul. B. Pobożnego w Kcyni – znak zakazu kąpieli

5.5 Żwirownia w Mieczkowie

Opis stanu istniejącego:

Wielkie sąsiadujące ze sobą stawy o powierzchni około 8 ha, niektóre o dobrze rozwiniętej linii brzegowej z licznymi zatoczkami. Zbiorniki są własnością prywatną. Mieczkowo znajdują się około 15 km od Kcyni. Wędkuje tam wielu wędkarzy, nie tylko miejscowych, ale także z dalszych miejscowości. To łowisko ma czyste, piaszczyste dno.

Wnioski:

Powyższy obszar wodny nie jest miejscem wykorzystywanym do pływania, kąpieli i rekreacji w wodzie. Zbiorniki, w miejscu gdzie kiedyś znajdowała się „dzika plaża”, są zabezpieczone siatką (w trakcie prowadzenia analizy zagrożeń stwierdzono, że wykonywane są prace związane z ogrodzeniem terenu, na którym znajdują się największe zbiorniki). Poza terenem ogrodzonym znajdują się mniejsze stawy, gdzie można wędkować. Brzegi tych stawów porośnięte są silnie roślinnością wodną, która powoduje brak możliwości bezpośredniego dostępu do wody.



Fot.11: Żwirownia Mieczkowo – zbiorniki ogrodzone



Fot.12: Staw - Żwirownia Mieczkowo

6. Potencjalne zagrożenia dla osób przebywających na obszarach wodnych i ich przyczyny.

Największe natężenie ruchu turystycznego i zagęszczenie osób przebywających nad wodami (kąpiele, opalanie się, wędkowanie, korzystanie ze sprzętów wodnych oraz innych form rekreacji) przypada na miesiące letnie. Sezon letni (wakacje, urlopy) oraz posezonowe okresy ładnej pogody to czas kiedy dochodzi do największej liczby wypadków utonięć.

Do najczęstszych okoliczności wypadków utonięć należały:

- kąpiel w miejscu zabronionym;
- kąpiel w miejscu niestrzeżonym, lecz nie zabronionym;
- nieostrożność w czasie przebywania nad wodą;
- nieostrożność w czasie wędkowania, łowienia ryb;
- stan pod wpływem alkoholu i/lub środków odurzających;
- wpadnięcie do wody wskutek poślizgu;
- zastąpienie;
- urazy, skurcze;
- wstrząs termiczny.

Drugim z okresów cechujących się wzrostem liczby wypadków zagrażających zdrowiu lub życiu osób przebywających na obszarach wodnych jest okres zimowy, a konkretnie okres występowania pokrywy lodowej. Korzystanie ze skutych lodem zbiorników wymaga odpowiedzialności, wiedzy na temat grubości lodu oraz odpowiedniego przygotowania.

Zagrożenia dla osób przebywających na lodzie wynikają z:

- braku wiedzy na temat aktualnej grubości lodu umożliwiającej bezpieczne uprawianie turystyki, wędkarstwa i sportów zimowych (braku wiedzy na temat zróżnicowania grubości lodu w różnych częściach zbiornika);
- załamania się pokrywy lodowej pod ciężarem osoby wchodzącej na zbyt cienki lód, w szczególności w rejonach odpływu i dopływu wód powierzchniowych oraz obszarów źródliskowych;
- załamania się pokrywy lodowej po wjeździe na lód, wbrew obowiązującym zakazom, samochodem lub ciągnikiem;

- w przypadku wpadnięcia do wody – braku lub słabej umiejętności pływania, szoku termicznego, szybkiego wychłodzenia organizmu, braku sprzętu asekuracyjnego i umożliwiającego wyjście na lód;
- niewłaściwego dla warunków pogodowych ubrania, skutkującego wyziębieniem organizmu, możliwością powstawania odmrożeń lub zamarznięcia, zwłaszcza w sytuacji pozostawania pod wpływem alkoholu lub środków odurzających.



Fot.13: Zamarznięta rzeka Noteć.

7. Zakazy i obowiązki osób przebywających na obszarze wodnym.

Zgodnie z art. 32 ust. 1 i 2 ustawy z dnia 20 lipca 2017 r. Prawo wodne, (Dz. U. z 2023 r. poz. 1478) każdemu przysługuje prawo do powszechnego korzystania z publicznych śródlądowych wód powierzchniowych, morskich wód wewnętrznych oraz z wód morza terytorialnego, jeżeli przepisy ustawy nie stanowią inaczej. Prawo do powszechnego korzystania z wód nie sprowadza się wyłącznie do prawa do kąpielni, dlatego też zakaz kąpieli nie oznacza zakazu powszechnego korzystania z wód. Jednocześnie nie wszystkie wody powierzchniowe stanowią obszary bezpieczne i właściwe do kąpieli. Na wodach powierzchniowych nadających się do tego celu, mogą być wyznaczone kąpieliska lub miejsca okazjonalnie wykorzystywane do kąpieli, zdefiniowane szczegółowo w ww. ustawie. W przepisach (m. in. Prawo wodne) zostały określone wymagania dla kąpielisk oraz miejsc okazjonalnie wykorzystywanych do kąpieli, a także zostały sprecyzowane obowiązki organizatorów takich miejsc. Korzystanie z kąpieli dozwolone jest wyłącznie na terenie kąpielisk lub miejsc okazjonalnie wykorzystywanych do kąpieli – w miejscach do tego wyznaczonych i wyraźnie oznakowanych, w których zapewnione jest spełnienie wszystkich wymagań

określonych przepisami prawa, zapewniających bezpieczeństwo osób korzystających z tych miejsc, w tym dotyczących obecności ratowników oraz prowadzenia badań stanu sanitarnego wody.

Osoba kąpiąca się w miejscu zabronionym, według art. 55 ustawy z dnia 20 maja 1971 r. Kodeks wykroczeń, podlega karze grzywny lub karze nagany.

Zgodnie z art. 3 ustawy z dnia 18 sierpnia 2011 r. o bezpieczeństwie osób przebywających na obszarach wodnych, osoby przebywające na obszarach wodnych obowiązane są do zachowania należytej staranności w celu ochrony życia i zdrowia własnego oraz innych osób, a w szczególności do:

- zapoznania się z zasadami korzystania z danego terenu, obiektu lub urządzenia i ich przestrzegania;
- stosowania się do znaków nakazu i zakazu znajdujących się na danym terenie, obiekcie lub urządzeniu;
- zapoznania się i dostosowania swoich planów aktywności do umiejętności oraz aktualnych warunków atmosferycznych;
- użytkowania sprzętu odpowiedniego do rodzaju podejmowanej aktywności, sprawnego technicznie i zgodnie z jego przeznaczeniem i zasadami użycia;
- bezzwłocznego informowania odpowiednich służb ratowniczych o zaistniałym wypadku lub zaginięciu osoby oraz o innych zdarzeniach nadzwyczajnych mogących mieć wpływ na bezpieczeństwo osób.

8. Numery alarmowe do służb ratowniczych i porządkowych:

- numer 112 – jednolity numer alarmowy obowiązujący na terenie Unii Europejskiej, służy do powiadamiania w sytuacjach zagrożenia życia, zdrowia lub mienia;
- Komisariat Policji w Kcyni
ul. Zielona 5, 89-240 Kcynia
tel. 47 75 24 110 (KPP w Nakle n/Not. tel. 47 75 29 200 – całodobowo);
- Wodne Ochotnicze Pogotowie Ratunkowe Województwa Kujawsko-Pomorskiego
ul. Toruńska 157, 85-889 Bydgoszcz
tel. 663 731 737;
- KP PSP w Nakle nad Notecią
ul. Strażacka 3, 89-100 Nakło nad Notecią
tel. 47 751 37 00

9. Planowane przedsięwzięcia

Na terenie gminy Kcynia nie stwierdzono miejsc do pływania, kąpania się lub uprawiania sportu i rekreacji oraz innych obszarów wymagających oznakowania i nadzorowania. Wymienione w opracowaniu cieki i zbiorniki wodne należy obserwować i w przypadku wykorzystywania tych miejsc przez mieszkańców i turystów do kąpieli i wypoczynku należy miejsca te monitorować i odpowiednio oznakować. W przypadku stwierdzenia braku w niniejszym dokumencie obszaru wodnego, na którym zidentyfikowano zagrożenie, obszar ten należy uwzględnić podczas najbliższej aktualizacji analizy zagrożeń.

W ramach działań prewencyjnych planuje się oznakowanie i zabezpieczenie takich miejsc oraz prowadzenie sezonowych kontroli w terenie przy współpracy z Policją w celu uniknięcia zagrożenia dla zdrowia i życia osób korzystających z obszarów wodnych.

10. Podsumowanie.

Dana analiza zagrożeń na obszarach wodnych jest dokumentem, który powstał w wyniku przeprowadzenia oględzin i identyfikacji miejsc potencjalnie niebezpiecznych w przypadku korzystania z nich przez społeczeństwo. Opracowanie ma na celu uświadomienie mieszkańców gminy Kcynia o panujących zagrożeniach przy zbiornikach wodnych i obowiązku przestrzegania znaków.

Przestrzeżenie przez mieszkańców i turystów obowiązków zakazu może chronić przed wypadkami jakie mają miejsce na danym obszarze. Kąpiel, pływanie i uprawianie sportu w miejscach niestrzeżonych, niedozwolonych i nieoznaczonych może doprowadzić do tragedii. Najważniejszą informacją dotyczącą akwenów na terenie gminy Kcynia jest brak kąpieliska i miejsca okazjonalnie wykorzystywanego do kąpieli.

PREZES
Wodnego Ochotniczego Pogotowia Ratunkowego
Województwa Kujawsko-Pomorskiego

Maciej Banachowski

WICEPREZES

Wodnego Ochotniczego Pogotowia Ratunkowego
Województwa Kujawsko-Pomorskiego

Jarosław Wiśniewski

Zatwierdzam

**WOPR Województwa
Kujawsko-Pomorskiego**

Komendant
Komisariatu Policji w Kcyni
Robert Handzlik
kom. Robert Handzlik

Zatwierdzam

**Komendant Komisariatu
Policji w Kcyni**

Zatwierdzam

BURMISTRZ KCYNI

Mateusz Stachowiak
Mateusz Stachowiak

Burmistrz Kcyni

WODNE OCHOTNICZE POGOTOWIE RATUNKOWE
Województwa Kujawsko-Pomorskiego
85-880 Bydgoszcz, ul. Toruńska 157
tel. 663 731 737

Adres do korespondencji:

Borówno ul. Spacerowa 8, 86-022 Dobrcz
NIP 664-10-64-000, REGON 000824586

